



Guía del usuario del Synology Router

Basada en SRM 1.2

Contenido

Capítulo 1: Configurar su Synology Router

Configurar Synology Router Manager (SRM).....	4
Configurar el fondo de pantalla de escritorio.....	7
Restablecer Synology Router.....	7

Capítulo 2: Elegir el modo de funcionamiento

Enrutador inalámbrico.....	9
AP (punto de acceso) inalámbrico.....	9
Cliente inalámbrico.....	10
Repetidor inalámbrico (WDS).....	10

Capítulo 3: Configurar la conexión Wi-Fi

Habilitar Conexión inteligente.....	11
Crear redes Wi-Fi (2,4 GHz y 5 GHz).....	11
Crear redes Wi-Fi de invitados (2,4 GHz y 5 GHz).....	11
Crear redes WPS (2,4 GHz y 5 GHz).....	12

Capítulo 4: Crear una red de sistema Wi-Fi

Agregar puntos Wi-Fi.....	13
Estado de red.....	13
Configurar puntos Wi-Fi.....	13
Probar el rendimiento del Wi-Fi.....	13

Capítulo 5: Administrar dispositivos cliente

Supervisar el estado de los dispositivos.....	14
Aplicar el control de tráfico.....	14
Aplicar el despertar con LAN.....	14

Capítulo 6: Mejorar la seguridad de la conexión

Proteger las conexiones.....	15
Crear reglas de cortafuegos.....	16
Forzar bloqueo automático.....	16
Crear certificados.....	16
Usar más medidas de seguridad.....	16

Capítulo 7: Actualizar y restaurar su Synology Router

Actualizar SRM y sus paquetes.....	17
Realizar copias de seguridad y restaurar SRM.....	17
Registrar una Cuenta Synology.....	17

Capítulo 8: Gestionar la conexión a Internet

Tipos de conexión a Internet.....	18
Configuración de ISP/VPN/IPv6.....	18

Smart WAN.....	18
QuickConnect y DDNS.....	19
DMZ.....	19
Reenvío de puerto.....	19
Activación de puertos.....	19

Capítulo 9: Gestionar la conexión de red local

Configurar un enrutador IPv6.....	20
Configurar servicios DHCP.....	20
Configurar rutas estáticas.....	20
Configurar IPTV y VoIP.....	20

Capítulo 10: Administrar privilegios y dispositivos externos

Instalar y administrar almacenamiento USB/SD.....	21
Definir privilegios de carpeta/usuario.....	21
Instalar y administrar impresoras de red.....	21
Instalación y administración de adaptadores 3G/4G.....	21

Capítulo 11: Paquetes de SRM

Safe Access.....	22
VPN Plus Server.....	22
Threat Prevention.....	22
Download Station.....	22
DNS Server.....	22
Cloud Station Server.....	23
Servidor multimedia.....	23
RADIUS Server.....	23

Capítulo 12: Aplicaciones móviles de Synology

DS router.....	24
Otras aplicaciones móviles de Synology.....	24

Capítulo 13: Herramientas de diagnóstico

Comprobar el estado de conexión.....	26
Comprobar las notificaciones.....	26
Ping.....	26
Traceroute.....	26
Contacto con el soporte técnico.....	26

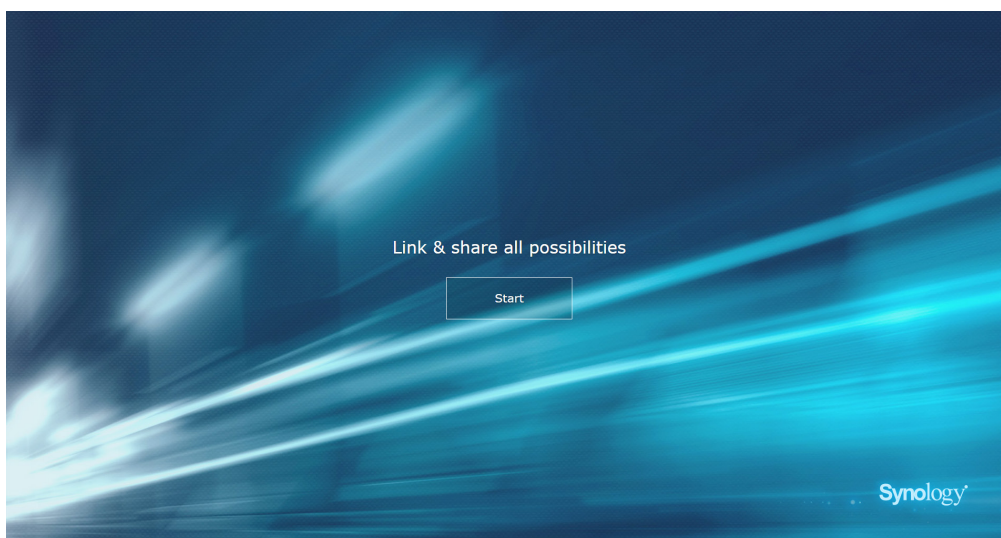
Capítulo 14: Preguntas más frecuentes

Funcionamiento de SRM.....	27
Red.....	28
Wi-Fi.....	29

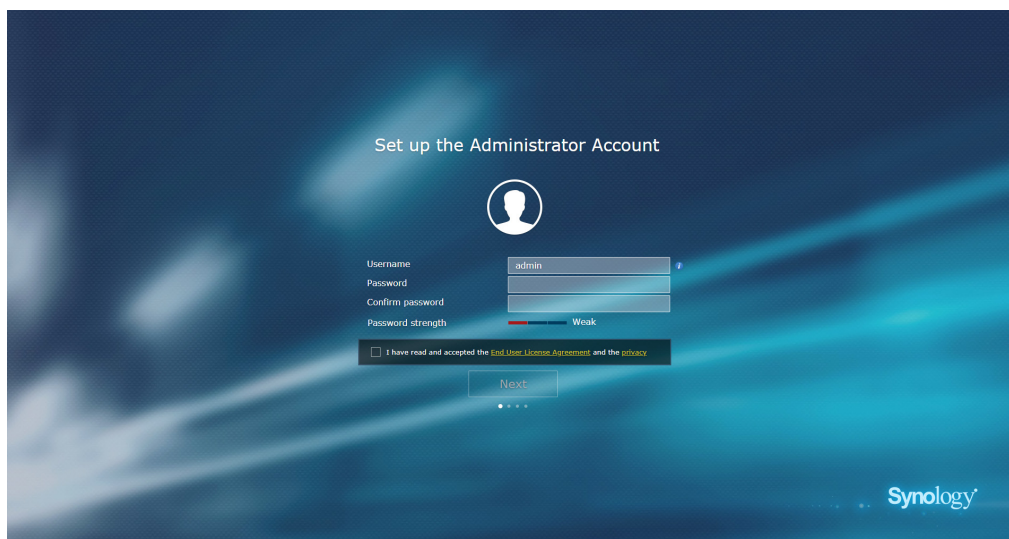
Configurar su Synology Router

Configurar Synology Router Manager (SRM)

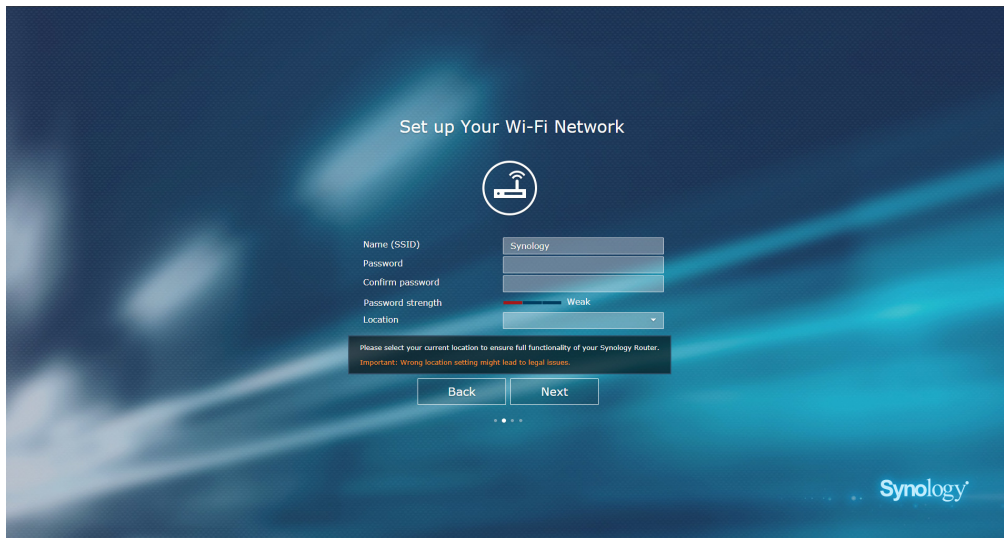
- 1 Utilice un ordenador o dispositivo inalámbrico conectado a la red local de Synology Router. Si va a utilizar un dispositivo inalámbrico, busque y conéctese a la red Wi-Fi (SSID: **SynologyRouter**; Contraseña: **synology**).
- 2 Abra un explorador web e introduzca cualquier dirección URL en la barra de direcciones:
 - <http://router.synology.com>
 - <http://192.168.1.1:8000>
- 3 Una vez establecida la conexión, haga clic en **Iniciar** para iniciar el asistente de configuración de SRM.



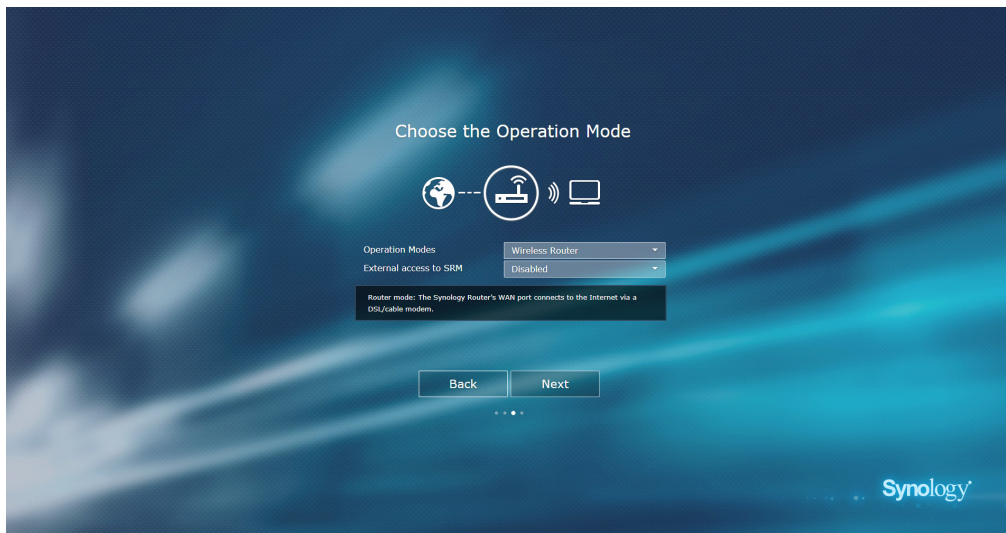
- 4 Complete la información para configurar la cuenta de administrador. Haga clic en **Siguiente** para continuar.



5 Complete la información para configurar la red Wi-Fi. Haga clic en **Siguiente** para continuar.

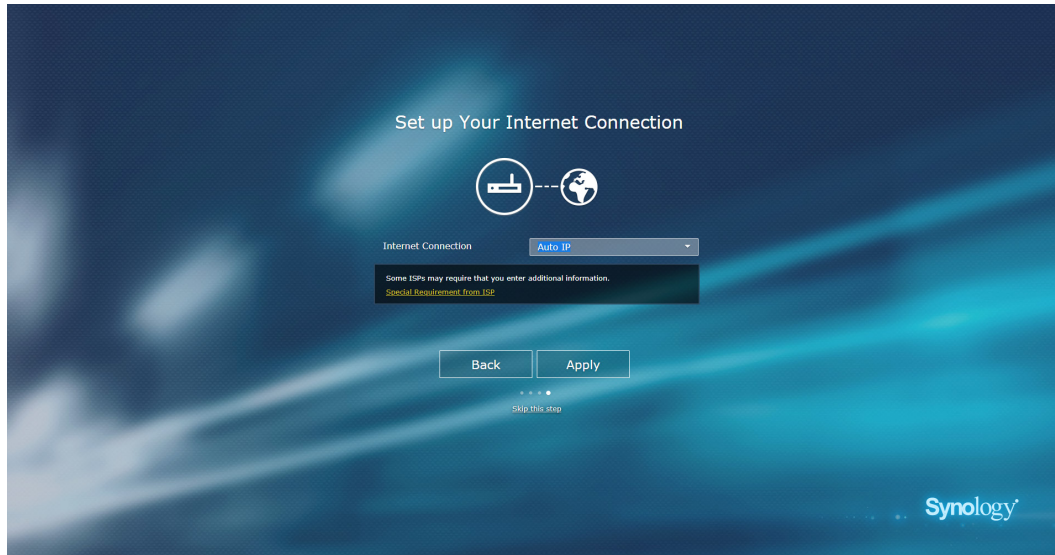


6 Configure el modo de funcionamiento. Al seleccionar el modo **Enrutador inalámbrico**, también puede habilitar **Acceso externo a SRM** de modo que solo el acceso externo a través del puerto HTTP(S) (p. ej., 8000/8001) pueda alcanzar SRM.



7 Elija un tipo de conexión a Internet:

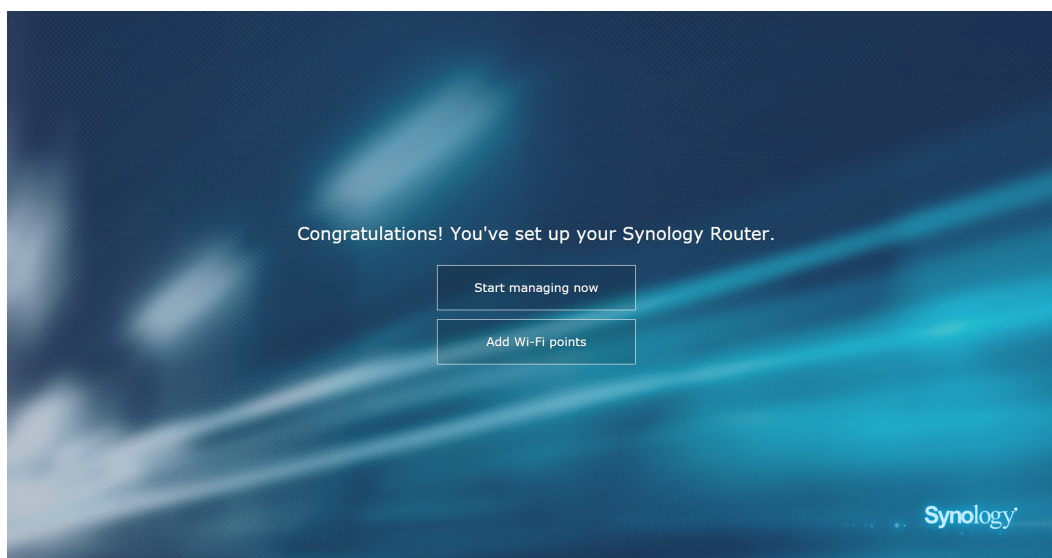
- **PPPoE:** elija esta opción si su ISP le ha proporcionado las credenciales PPPoE.
- **IP manual:** elija esta opción si ha obtenido una dirección IP disponible para su uso.
- **IP automática:** elija esta opción si cuenta con un módem del ISP para la asignación automática de IP.
- **DS-Lite:** elija esta opción si el ISP le ha proporcionado una solicitud de servicio de DS-Lite.



8 El asistente continuará con la configuración de Synology Router; la instalación puede tardar hasta tres minutos en completarse.



- 9 Después de completar la configuración, haga clic en **Iniciar administración** para disfrutar de SRM y sus diversas funciones, o bien agregue puntos Wi-Fi haciendo clic en **Agregar puntos Wi-Fi**.



Observación:

1. La información anterior es una demostración general de los pasos de configuración de SRM. Es posible que los pasos y las opciones disponibles varíen en función del tipo de dispositivo (p. ej., PC o dispositivo inalámbrico), el tipo de acceso (LAN, WAN o LAN inalámbrica) y el modo de funcionamiento elegido (Enrutador inalámbrico o AP inalámbrico).
2. Si completa la configuración con un dispositivo inalámbrico, no olvide descargar DS router para poder administrar la unidad Synology Router desde cualquier lugar. Para obtener más información sobre esta aplicación móvil, consulte "DS router".

Configurar el fondo de pantalla de escritorio

SRM le permite personalizar el escritorio con fondos de pantalla predeterminados o con sus propias imágenes. También puede personalizar otros elementos del escritorio (por ejemplo, el color del texto o el tamaño de los iconos).

Haga clic en **Opciones** (icono de persona) en la esquina superior derecha y vaya a **Opciones > Escritorio**:

- Para cambiar el fondo de pantalla de escritorio: Seleccione **Personalizar fondo de pantalla** y haga clic en **Seleccionar imagen**. Haga clic en **Fondo de pantalla predeterminado** o **Mis imágenes** según el origen de la imagen.
- Para personalizar otros elementos del escritorio: Cambie la configuración correspondiente según sus necesidades.

Restablecer Synology Router

Si olvida la contraseña de administrador/Wi-Fi o la unidad Synology Router se vuelve inaccesible, puede pulsar botón RESET, situado en la parte inferior de la carcasa, para solucionar estas situaciones.

- 1 Utilice un lápiz o bolígrafo para mantener pulsado el botón RESET.
- 2 Mantenga pulsado el botón RESET durante cuatro o diez segundos:
 - **Durante cuatro segundos (restablecimiento parcial):** el sistema restablece las contraseñas de **admin** y del administrador con los mismos privilegios, pero las credenciales de los demás usuarios no sufrirán ningún cambio. El sistema también restablecerá los siguientes ajustes (cortafuegos, servicios DHCP, Wi-Fi

y Control de tráfico) e iniciará el asistente de configuración de SRM.

Observación: En el modelo MR2200ac, solo se restablecerá la contraseña de **admin**.

Observación: Durante un restablecimiento parcial, los indicadores LED se comportan del siguiente modo:

1. El LED STATUS se ilumina en naranja **estático** en el modelo RT1900ac, naranja **parpadeante** en el modelo RT2600ac y azul **estático** en el modelo MR2200ac. Los demás indicadores LED se inactivan durante 30 segundos hasta que finaliza el restablecimiento.
2. El LED STATUS se ilumina en verde (una vez completado el restablecimiento parcial) en los modelos RT1900ac y RT2600ac y azul **parpadeante** en el modelo MR2200ac. Los demás LED se activan y se comportan tal como se indica en la guía de instalación del hardware correspondiente.

- **Durante diez segundos (restablecimiento completo):** el sistema se restablecerá a los valores predeterminados de fábrica. Los datos almacenados en los almacenamientos externos no se verán afectados.

Observación: Durante un restablecimiento completo, los indicadores LED se comportan del siguiente modo:

1. El LED STATUS se ilumina en naranja **parpadeante** en el modelo RT1900ac, naranja **estático** en el modelo RT2600ac y azul **estático** en el modelo MR2200ac. Los demás LED se vuelven inactivos durante cuatro minutos hasta que finaliza el restablecimiento.
2. El LED STATUS se ilumina en verde (una vez completado el restablecimiento completo) en los modelos RT1900ac y RT2600ac y azul **parpadeante** en el MR2200ac. Los demás LED se activan y se comportan tal como se indica en la guía de instalación del hardware correspondiente.

Elegir el modo de funcionamiento

En este capítulo se describen los modos de funcionamiento inalámbrico disponibles en Synology Router para que elija el que mejor se adapte a sus necesidades de red. Para acceder a los modos de funcionamiento, vaya a **Centro de redes > Modos de funcionamiento**.

Enrutador inalámbrico

En este modo, Synology Router funciona como un enrutador normal transfiriendo datos entre dos redes (p. ej., entre una red local e Internet) y buscando la ruta óptima para la entrega de los datos. Este modo también proporciona conexión inalámbrica a los dispositivos inalámbricos para un acceso continuo.

Se recomienda el uso del modo Enrutador inalámbrico en las siguientes situaciones:

- Cuando es necesaria una mayor seguridad de conexión (p. ej., cortafuegos, NAT y DMZ)
- Cuando los dispositivos cliente conectados necesitan conexión inalámbrica
- Cuando es necesario crear subredes dentro de la red local

A continuación se detallan los usos sugeridos:

Si cuenta con un módem del ISP:

- 1 Conecte su Synology Router (en el puerto WAN) con un cable de red al módem del ISP (en el puerto LAN).
- 2 Configure los parámetros de red básicos:
 - Decida el modo en que Synology Router obtiene la dirección IP (en **Centro de redes > Internet > Conexión > Interfaz principal > Tipo de conexión**).
 - Decida si s Synology Router va a asignar direcciones IP a sus clientes (en **Centro de redes > Red local > General > DHCP Server**).
- 3 Configure los ajustes de red avanzados (en **Centro de redes > Internet** o **Red local**). Para obtener más detalles sobre la configuración, consulte la ayuda de SRM.

Si no cuenta con un módem del ISP:

- 1 Conecte su Synology Router (en el puerto WAN) a Internet (p. ej., el puerto de Internet situado en la pared/ toma de tierra) con un cable de red.
- 2 Decida el modo en que Synology Router obtiene la dirección IP (en **Centro de redes > Internet > Conexión > Interfaz principal > Tipo de conexión**).
- 3 Configure los parámetros de red avanzados (en **Centro de redes > Internet**). Para obtener más detalles sobre la configuración, consulte la ayuda de SRM.

AP (punto de acceso) inalámbrico

En este modo (también conocido como modo de puente), Synology Router crea un puente entre todas las interfaces de la red (LAN, LAN inalámbrica y WAN) y, por tanto, están disponibles todos los puertos LAN (incluido el puerto WAN) para los clientes conectados por cable.

Como se trata de un AP inalámbrico, el enrutador no puede asignar direcciones IP a los clientes (**DHCP Server** está desactivado) y solo funciona como un dispositivo de transmisión inalámbrica que envía y recibe datos a través de Wi-Fi entre las redes con cables e inalámbricas.

Se recomienda el uso del modo AP (punto de acceso) inalámbrico en las siguientes situaciones:

- Cuando el dispositivo Synology Router (en los puertos LAN o el puerto WAN) ya está conectado a un módem del ISP (en el puerto LAN) para el acceso a Internet
- Cuando los dispositivos conectados necesitan conexión inalámbrica

Observación: En este modo, Synology Router no ofrece las siguientes funciones/ajustes en **Network Center**: **Reenvío de puerto**, **Red Local** y **Control de tráfico**.

Cliente inalámbrico

En este modo, Synology Router funciona como un adaptador Wi-Fi (es decir, un cliente Wi-Fi) y utiliza la señal Wi-Fi de otro enrutador o punto de acceso para el acceso a Internet.

Se recomienda el uso del modo Cliente inalámbrico en las siguientes situaciones:

- Cuando es necesario disponer de acceso a Internet, pero resulta complicado realizar una conexión con cables entre Synology Router y otro enrutador/módem del ISP

A continuación se detalla el uso sugerido:

- Clientes que tienen que conectarse al Synology Router (en el puerto LAN) con un cable de red para tener acceso a Internet.

Observación:

1. Este modo de funcionamiento se encuentra disponible en el modelo RT1900ac.
2. En este modo, Synology Router debe estar dentro del alcance de la fuente de Wi-Fi (p. ej., un enrutador Wi-Fi). De lo contrario, la señal Wi-Fi recibida podría ser débil y la calidad de la conexión podría verse afectada.
3. Los dispositivos cliente inalámbricos no se puede conectar a Synology Router para acceder a Internet.

Repetidor inalámbrico (WDS)

En este modo (también conocido como modo WDS), Synology Router crea un puente entre todas las interfaces de red (LAN, LAN inalámbrica y WAN) y, por tanto, hay cinco puertos LAN (LAN 1-4 y WAN) disponibles para los clientes conectados por cable.

Como se trata de un repetidor inalámbrico, el enrutador no puede asignar direcciones IP a los clientes (**DHCP Server** está desactivado) ni enviar o recibir datos a través de Wi-Fi entre las redes con cable e inalámbricas.

Se recomienda el uso del AP (punto de acceso) inalámbrico en las siguientes situaciones:

- Cuando desee conectarse a un módem de ISP pero no quiera utilizar una conexión con cable para el acceso a Internet
- Cuando los dispositivos conectados necesitan conexión inalámbrica

Observación:

1. Este modo de funcionamiento se encuentra disponible en el modelo RT2600ac.
2. En este modo, Synology Router debe estar dentro del alcance de la fuente de Wi-Fi. Una mala señal de la fuente de Wi-Fi puede dar como resultado una conexión inestable o de mala calidad.

Configurar la conexión Wi-Fi

En este capítulo se explica cómo crear redes Wi-Fi alojadas en su Synology Router. Se pueden crear tres tipos de redes Wi-Fi: 2,4 GHz, 5 GHz (5 GHz-1 de triple banda) y 5 GHz-2.

- **2,4GHz:** la red Wi-Fi de 2,4 GHz es el tipo de red utilizado por la mayoría de los dispositivos inalámbricos y suele tener una mayor cobertura de señal que la red Wi-Fi de 5 GHz. Sin embargo, es probable que se produzcan interferencias en la señal porque la mayoría los dispositivos inalámbricos utilizan esta frecuencia inalámbrica para la conexión.
- **5 GHz (5 GHz-1 de triple banda):** muchos dispositivos inalámbricos no utilizan esta frecuencia inalámbrica y es menos probable que se produzcan interferencias en la señal. Además, las redes Wi-Fi de 5 GHz tienen una cobertura de señal más limitada que las redes Wi-Fi de 2,4 GHz y su intensidad de señal puede verse debilitada debido a los obstáculos cercanos.
- **5 GHz-2:** los modelos de triple banda mostrarán esta opción de radio.

Habilitar Conexión inteligente

La función **Conexión inteligente** permite conectar sus dispositivos al SSID combinado con la configuración Wi-Fi compartida para las bandas de 2,4 GHz y 5 GHz. SRM determinará si es necesario alternar entre las dos bandas de frecuencia (2,4 GHz y 5 GHz) según la política especificada y las condiciones de red para garantizar la mejor conectividad para sus dispositivos. Smart Connect no cambia entre canales (p. ej. 1 y 10) en cada banda para sus dispositivos.

- 1 Vaya a **Wi-Fi Connect > Inalámbrico > Wi-Fi**.
- 2 Active **Selección automática de 2,4 GHz/5 GHz**.
- 3 Especifique la configuración de la red Wi-Fi de Conexión inteligente. Haga clic en **Opciones avanzadas** para realizar más ajustes.
- 4 Utilice su dispositivo inalámbrico para buscar y conectarse a la red Wi-Fi alojada en Synology Router.

Crear redes Wi-Fi (2,4 GHz y 5 GHz)

Puede crear una red Wi-Fi a 2,4 o 5 GHz red Wi-Fi:

- 1 Asegúrese de que la unidad Synology Router está encendida y correctamente conectada a Internet.
- 2 Asegúrese de que el botón Wi-Fi de Synology Router está en posición "ON" (encendido).
- 3 Vaya a **Wi-Fi Connect > Inalámbrico > Wi-Fi**.
- 4 Seleccione **Habilitar radio inalámbrica** en 5 GHz/2,4 GHz y continúe con la instalación. Haga clic en **Opciones avanzadas** para realizar más ajustes.
- 5 Utilice su dispositivo inalámbrico para buscar y conectarse a la red Wi-Fi alojada en Synology Router.

Crear redes Wi-Fi de invitados (2,4 GHz y 5 GHz)

Las redes Wi-Fi de invitados suelen ser redes con límite de tiempo (entre una hora y una semana) creadas por pequeñas y medianas empresas para visitantes o usuarios no habituales. Los visitantes solo pueden acceder a la red de invitados pero no a la red host Wi-Fi, para evitar el acceso no autorizado a la red host.

Para configurar una red Wi-Fi de invitados, vaya a **Wi-Fi Connect > Red de invitados** y realice los ajustes necesarios.

Crear redes WPS (2,4 GHz y 5 GHz)

WPS (Wi-Fi Protected Setup) es un estándar promovido por la Wi-Fi Alliance para simplificar la configuración de seguridad Wi-Fi para los usuarios. Aunque su configuración es rápida, es posible que la red WPS no sea segura. Para mantener la seguridad de una red WPS, puede utilizar un botón de comando o un código PIN.

Existen tres métodos disponibles para configurar rápidamente una red Wi-Fi a través de WPS:

Mediante botón de comando:

- 1 Vaya a **Wi-Fi Connect > Inalámbrico > WPS** y seleccione **Habilitar WPS**. O bien, pulse el botón WPS de Synology Router.
- 2 Active la función WPS en su dispositivo inalámbrico. El dispositivo inalámbrico y Synology Router se sincronizarán.

Mediante código PIN de AP:

- 1 Vaya a **Wi-Fi Connect > Inalámbrico > WPS > PIN del dispositivo > Mediante código PIN de AP** y haga clic en **Habilitar** para generar un código PIN de AP.
- 2 Introduzca el código PIN generado en su dispositivo inalámbrico. El dispositivo inalámbrico y Synology Router se sincronizarán.

Mediante código PIN de cliente:

- 1 Introduzca el código PIN de su dispositivo inalámbrico en **Wi-Fi Connect > Inalámbrico > WPS > PIN del dispositivo > Mediante código PIN de cliente**.
- 2 Haga clic en **Registrar**. El dispositivo inalámbrico y Synology Router se sincronizarán.

Observación: Los dispositivos cliente iOS no se pueden agregar a una red WPS porque iOS no admite WPS.

Crear una red de sistema Wi-Fi

En este capítulo se describen varias funciones para administrar puntos Wi-Fi.

Agregar puntos Wi-Fi

Puede agregar nuevos puntos Wi-Fi a su red Wi-Fi de Synology para crear un sistema Wi-Fi con cobertura completa.

Para configurar un punto Wi-Fi:

- 1 Coloque el punto Wi-Fi en una ubicación adecuada.
- 2 Vaya a **Wi-Fi Connect** > **Punto Wi-Fi** y haga clic en **Agregar** para conectar el nuevo punto Wi-Fi al sistema Wi-Fi de Synology. SRM detectará todos los dispositivos nuevos y actualizará el punto Wi-Fi con la última versión.

Observación: Es posible que los puntos Wi-Fi no se puedan conectar al punto principal si este último se restablece a los valores predeterminados. Restablezca todos los puntos Wi-Fi y siga las instrucciones del asistente Agregar para crear su sistema Wi-Fi.

Estado de red

Para controlar el estado en tiempo real de todos los puntos Wi-Fi de su sistema Wi-Fi de Synology, vaya a **Wi-Fi Connect** > **Estado**.

Configurar puntos Wi-Fi

En Wi-Fi Connect > Punto Wi-Fi, puede consultar el estado de su red de sistema Wi-Fi según la topología. Todos los dispositivos y sus tipos de conexión se enumeran en esta página; una línea continua significa que el punto Wi-Fi está conectado mediante un cable Ethernet y una línea de puntos significa que está conectado a través de Wi-Fi. Estos dispositivos se pueden configurar en función de sus necesidades:

- **Detalle:** ponga un nombre a los puntos Wi-Fi para facilitar su reconocimiento. En la ventana emergente puede encontrar información general, el estado de red y la lista de conectados.
- **Administrar:** puede cambiar el estado de todos los puntos Wi-Fi.
 - **Desactivar LED:** permite desactivar el LED de este punto Wi-Fi.
 - **Parpadear para encontrar:** permite encontrar este punto Wi-Fi con el LED parpadeante.
 - **Reiniciar ahora:** permite reiniciar este punto Wi-Fi.
 - **Eliminar y restablecer:** permite quitar este punto Wi-Fi de la red y restablecerlo a los valores predeterminados para volver a agregarlo.

Probar el rendimiento del Wi-Fi

El rendimiento entre los puntos Wi-Fi es crucial, ya que la red Wi-Fi se ha diseñado para mantener una conexión estable y con la mejor velocidad. Gracias a la prueba de rendimiento de Wi-Fi, puede asegurarse de que los puntos Wi-Fi están en la mejor ubicación para proporcionar la mejor experiencia de red.

Para utilizar el servicio de la prueba de rendimiento, vaya a **Wi-Fi Connect** > **Punto Wi-Fi** y haga clic en **Prueba de rendimiento de punto Wi-Fi**.

Administrar dispositivos cliente

En este capítulo se describen varias funciones para administrar dispositivos cliente.

Supervisar el estado de los dispositivos

Para controlar el estado en tiempo real de todos los dispositivos cliente presentes en Synology Router, vaya a [Centro de redes](#) > [Estado](#) > [Lista de dispositivos](#).

Aplicar el control de tráfico

En [Centro de redes](#) > [Control de tráfico](#) puede establecer el ancho de banda de red individual de los dispositivos cliente. Se ofrecen varios mecanismos de control para que utilice el que mejor se adapte a sus necesidades:

- **Beamforming:** Beamforming mejora la señal Wi-Fi para los dispositivos cliente con una intensidad de la señal débil.
- **Vetado:** los dispositivos vetados solo pueden acceder al recurso de la misma red local.
- **Velocidad personalizada:** puede especificar el límite superior e inferior de tráfico de carga/descarga para los dispositivos cliente.
- **Prioridad alta:** los dispositivos con prioridad alta tendrán preferencia en la asignación del ancho de banda de red.

Para llevar a cabo una administración más detallada, también puede controlar el uso de la red por parte de aplicaciones específicas (p. ej., SSL o YouTube) en ejecución en determinados dispositivos.

Observación:

1. La opción Beamforming se encuentra disponible solo para el modelo RT1900ac.
2. El modelo RT2600ac realiza Beamforming de forma predeterminada y, por lo tanto, no ofrece las opciones correspondientes.
3. Para mejorar la señal Wi-Fi de los dispositivos cliente, asegúrese de que los dispositivos tienen un perfil 802.11ac que sea compatible con Beamforming.
4. Beamforming se puede aplicar a hasta seis dispositivos cliente a la vez; la prioridad alta se puede aplicar a tres dispositivos como máximo.

Puede supervisar el historial de uso de la red por dispositivo y por aplicación. Para acceder al registro de uso, vaya a [Centro de redes](#) > [Control de tráfico](#) > [Monitor](#). Puede identificar la fuente de las anomalías de uso, como sitios web/software malintencionados, o identificar a los usuarios que hacen un uso inadecuado del recurso de red.

Puede generar un informe de tráfico de fácil lectura que registra las estadísticas de tráfico de red de Synology Router durante un determinado período de tiempo. Puede configurar la creación automática informes de tráfico para que se envíen a una dirección de correo electrónico determinada. Para configurar la tarea de informes, vaya a [Centro de redes](#) > [Control de tráfico](#) > [Informe](#).

Aplicar el despertar con LAN

Despertar con LAN (WOL) le permite activar de forma remota dispositivos conectados mediante cables que se encuentren apagados. Los dispositivos unidos al servicio WOL se pueden despertar a través de las direcciones MAC o la lista de conexiones.

Si tiene un dispositivo Synology NAS (p. ej., DiskStation o RackStation) unido a la red local de Synology Router, puede simplemente activarlo con QuickConnect ID, sin necesidad de utilizar su dirección MAC ni la lista de conexiones.

Para utilizar el servicio relacionado con WOL, vaya a [Herramientas de red](#) > [Despertar con LAN](#).

Observación:

1. Asegúrese de que el dispositivo de destino admite WOL.
2. En función de los diferentes modos de funcionamiento, Synology Router dispone de una amplia variedad de dispositivos que se pueden unir al servicio WOL.

Mejorar la seguridad de la conexión

En este capítulo se describen las distintas funciones de seguridad existentes para proteger Synology Router y los dispositivos cliente frente a posibles amenazas cibernéticas y pérdidas de datos no deseadas.

Proteger las conexiones

SRM puede proteger la conexión a Internet de las siguientes formas.

HTTP y HTTPS

HTTP es el protocolo habitual, no seguro, que los exploradores web utilizan para comunicarse con los servidores web. HTTPS, la versión protegida de HTTP, protege la unidad Synology Router y los dispositivos cliente frente a las amenazas cibernéticas y al acceso no autorizado.

De forma predeterminada, SRM proporciona conexiones HTTP y HTTPS. Puede cambiar los puertos HTTP/HTTPS para evitar ataques malintencionados.

Para cambiar los puertos HTTP/HTTPS, vaya a **Panel de control > Sistema > Configuración de SRM**.

Para acceder a SRM a través de una conexión HTTP(S), añada el puerto HTTP(S) después de la dirección IP:

- Synology_Router_IP_Address:8001 (8001 es el puerto HTTPS predeterminado).
Ejemplo: 192.168.1.1:8001

Medidas relacionadas con HTTPS

En **Panel de control > Sistema > Configuración de SRM**, hay otras dos medidas relacionadas con HTTPS disponibles:

- **Redirigir automáticamente las conexiones HTTP a HTTPS**: todas las conexiones de Internet a través de HTTP se cambiarán a HTTPS para acceder a SRM.
- **Habilitar HSTS**: solo los exploradores web que utilicen conexión HTTPS pueden acceder a SRM; a los exploradores que utilicen HTTP se les deniega el acceso.

Protección DoS

Los ataques DoS (Denegación de servicio) bombardean un sistema informático con numerosas solicitudes que superan la capacidad del destino. Es posible que el equipo atacado pierda solicitudes de servicio o datos importantes (p. ej., mensajes de correo electrónico) procedentes del exterior y que sufra una limitación del ancho de banda de Internet y de los recursos del sistema.

Para activar la protección DoS, vaya a **Centro de redes > Seguridad > General**.

Pass-through

Si hay un servicio de pass-through tras su Synology Router, puede permitir que determinados tipos de tráfico del cliente VPN (PPTP, L2TP, SIP e IPSec) utilicen la función pass-through para acceder al servidor. Esta función ayuda a evitar que posibles amenazas cibernéticas se cuelen furtivamente en el servidor mediante protocolos específicos.

Para activar la función pass-through, vaya a [Centro de redes](#) > [Seguridad](#) > [General](#).

Crear reglas de cortafuegos

Las reglas de cortafuegos filtran el acceso de IPv4 e IPv6 externo a su unidad Synology Router según las condiciones especificadas (p. ej., puertos y direcciones IP de origen). Con las reglas de cortafuegos, puede ajustar de manera precisa las políticas de seguridad para mejorar la seguridad de su Synology Router.

Para crear reglas de cortafuegos sobre el tráfico general, vaya a [Centro de redes](#) > [Seguridad](#) > [Cortafuegos](#).

Para modificar las políticas de acceso a Internet de los servicios/paquetes de SRM, vaya a [Centro de redes](#) > [Seguridad](#) > [Servicio](#).

Observación: Las reglas de cortafuegos pueden aplicarse a tráfico de WAN a LAN o de WAN a SRM.

Restricción del acceso externo

Esta función permite el acceso externo a SRM mediante los puertos HTTP/HTTPS (p. ej., 8000/8001). El acceso externo a través de otros puertos será denegado.

Para activar esta función, vaya a [Panel de control](#) > [Sistema](#) > [Configuración de SRM](#) y seleccione [Permitir acceso externo a SRM](#).

Observación: Por motivos de seguridad, si activa esta opción y la desactiva más adelante, Synology Router denegará cualquier acceso externo, incluso a través de los puertos HTTP/HTTPS.

Forzar bloqueo automático

El bloqueo automático veta automáticamente determinadas direcciones IP con demasiados intentos de conexión fallidos. Estas direcciones IP se identificarán como una fuente de posibles ataques malintencionados que intentan averiguar la contraseña.

Para activar el bloqueo automático, vaya a [Centro de redes](#) > [Seguridad](#) > [Bloqueo automático](#).

Crear certificados

La creación de un certificado desde Synology Router es igual que la emisión de un ID certificado. Si importa el certificado (un archivo .crt) a otro dispositivo (p. ej., su teléfono móvil), Synology Router puede identificar al dispositivo y comunicarse con el mismo a través de una conexión segura (p. ej., HTTPS y SSL).

También puede importar un certificado de una entidad emisora de certificados para que Synology Router pueda acceder a otro servidor.

Para crear o administrar el certificado, vaya a [Panel de control](#) > [Servicios](#) > [Certificado](#).

Usar más medidas de seguridad

Dispone de más medidas de seguridad disponibles para ajustar de manera precisa las políticas de seguridad de SRM en [Centro de redes](#) > [Seguridad](#) > [General](#). Desde aquí puede establecer un temporizador de cierre de sesión, que ayuda a su explorador a omitir la comprobación de IP, entre otras muchas cosas.

También se recomienda utilizar el **Consejero de seguridad**, una aplicación de seguridad de SRM que explora la configuración de SRM y Synology Router. Security Advisor comprobará su configuración y recomendará cambios que le ayudarán a mantener la seguridad de Synology Router.

Actualizar y restaurar su Synology Router

En este capítulo se describe cómo actualizar SRM y sus paquetes y cómo realizar una copia de seguridad/restaurar SRM.

Actualizar SRM y sus paquetes

Synology publica periódicamente actualizaciones gratuitas de SRM y actualizaciones de paquetes para solucionar los problemas notificados, mejorar el rendimiento del sistema y el rendimiento de los paquetes, y ofrecer nuevas funciones.

SRM

Puede actualizar manualmente SRM si dispone de un archivo .pat de actualización. El sistema mostrará la versión de SRM actual y comprobará si hay una actualización de SRM más reciente disponible.

Para actualizar SRM y modificar las preferencias de actualización, vaya a **Panel de control > Sistema > Actualizar y restaurar**.

Observación: No puede degradar SRM utilizando una versión más antigua que la versión que esté actualmente en ejecución en la unidad Synology Router.

Paquetes

En **Centro de paquetes**, el sistema mostrará los paquetes que tienen alguna actualización y que están disponibles para su descarga. Puede actualizar manualmente los paquetes con un archivo .spk de actualización.

Para actualizar paquetes y personalizar la configuración de las actualizaciones, vaya a **Centro de paquetes**.

Observación: No puede degradar los paquetes utilizando una versión más antigua que la versión que esté actualmente en ejecución en la unidad Synology Router.

Realizar copias de seguridad y restaurar SRM

Mediante la realización de tareas de copia de seguridad y restauración de SRM, puede conservar ajustes importantes para utilizarlos en el futuro. Es recomendable que realice copias de seguridad habitualmente de los ajustes de SRM y que guarde el archivo de configuración (.dss) en su dispositivo Synology NAS o en su equipo local.

En **Panel de control > Sistema > Actualizar y restaurar**, puede crear una copia de seguridad de la configuración actual de SRM o restaurar configuraciones anteriores mediante la importación de un archivo .dss aquí.

Observación: Si hace clic en **Restaurar la configuración predeterminada de fábrica**, todos los datos de usuario almacenados en los almacenamientos externos se borrarán y todo el sistema se restaurará a los valores predeterminados. Consulte la **Ayuda de SRM** para obtener más información.

Registrar una Cuenta Synology

La Cuenta Synology es una plataforma integrada de servicios que permite registrar y administrar la cuenta personal. Con su Cuenta Synology personal, podrá disfrutar de diversos servicios de Synology y suscribirse a los boletines de eNews de Synology para conocer las actualizaciones más importantes de software y eventos promocionales de su zona.

Para registrar/acceder a su Cuenta Synology, vaya a **Panel de control > Sistema > Cuenta Synology** o vaya al **sitio web oficial de Synology**.

Gestionar la conexión a Internet

En este capítulo se describen varias funciones para un acceso fácil y seguro a Internet.

Tipos de conexión a Internet

En **Centro de redes > Internet > Conexión > Interfaz principal**, puede elegir cómo desea conectar la unidad Synology Router a Internet:

- **Automático:** elija esta opción si cuenta con un módem del ISP para la asignación automática de IP.
- **PPPoE:** elija esta opción si su ISP le ha proporcionado las credenciales PPPoE.
- **Manual:** elija esta opción si ha obtenido una dirección IP disponible para su uso.
- **DS-Lite:** elija esta opción si el ISP le ha proporcionado una solicitud de servicio de DS-Lite.

Puede habilitar la interfaz secundaria para que funcione en modo de conmutación por error o de equilibrio de carga. Vaya a **Centro de redes > Internet > Conexión > Interfaz secundaria (LAN 1)** para habilitar esta interfaz.

Configuración de ISP/VPN/IPv6

Puede gestionar los tres ajustes de configuración relacionados con Internet de su unidad Synology Router.

Configuración de ISP

Esta función le permite configurar el clon de MAC y las opciones de DHCP adicionales (12/60/61) en función de las necesidades del ISP para un registro satisfactorio. Para ello, vaya a **Centro de redes > Internet > Conexión > Interfaz principal > Configuración de ISP**.

Configuración de VPN

Una VPN (red privada virtual) permite acceder de forma segura a los recursos de su red privada a través Internet. SRM es compatible actualmente con L2TP/IPSec, openVPN y PPTP.

Para utilizar su Synology Router como un cliente VPN, vaya a **Centro de redes > Internet > Conexión > Interfaz principal > Configuración de VPN** para modificar la configuración.

Observación: Synology Router solo puede conectarse a servidores OpenVPN compatibles con túneles de estilo tun en Layer 3.

Configuración IPv6

Para configurar IPv6 en su Synology Router, vaya a **Centro de redes > Internet > Conexión > Interfaz principal > Configuración de IPv6**. Entre los tipos de IPv6 compatibles se incluyen: manual, 6in4, 6to4, 6rd, DHCPv6-PD, transmisión IPv6 (pass-through) y FLET's IPv6.

Smart WAN

En **Network Center > Internet > Smart WAN**, puede configurar los planes de acceso de red para dos interfaces de Internet accesibles desde el exterior (p. ej. PPPoE, WAN, VPN y 3G/4G LTE). Puede elegir uno de estos modos para determinar sus funciones de conectividad de red:

- **Conmutación por error:** cuando una de las interfaces no esté disponible, la otra será la responsable de toda la conectividad de red a fin de garantizar la estabilidad de la conexión en todo momento.
- **Equilibrio de carga + conmutación por error:** cuando ambas interfaces funcionan correctamente, este modo permite distribuir el tráfico de red a las interfaces para obtener un buen flujo de tráfico de red; cuando una de

las interfaces no esté disponible, la otra será la responsable de toda la conectividad de red a fin de garantizar la estabilidad de la conexión en todo momento.

Smart WAN también permite regular el tráfico de red mediante la configuración de rutas de políticas para dispositivos específicos. Estos dispositivos podrán acceder a Internet y recibir tráfico de Internet únicamente a través de la interfaz definida.

QuickConnect y DDNS

En **Centro de redes > Internet > QuickConnect y DDNS** puede habilitar los servicios siguientes para facilitar la conexión a su Synology Router.

QuickConnect

QuickConnect es una tecnología de conexión desarrollada por Synology que ayuda a acceder sin esfuerzo a Synology Router desde cualquier lugar, solo con su QuickConnect ID personal.

Introduzca la dirección URL, tal como se indica a continuación, en un explorador web para acceder a su Synology Router a través de QuickConnect:

- quickconnect.to/QuickConnect_ID (ejemplo: quickconnect.to/synologist)

Para obtener más información acerca del servicio QuickConnect, consulte este [documento técnico](#).

DDNS

DDNS (Servicio dinámico de nombres de dominio) coincide con el nombre de host y la dirección IP de su unidad Synology Router para un acceso rápido. Si no tiene un nombre de host, registre uno a través de Synology u otro proveedor de DDNS. Para encontrar la unidad Synology Router con su nombre de host de DDNS (p. ej., john.synology.me), introduzca el nombre de host registrado en el explorador web.

DMZ

Una DMZ (como una "zona desmilitarizada") forma parte de la red expuesta directamente a Internet o a otras redes externas que no son de confianza. Cualquier acceso externo se dirigirá al dispositivo host de la DMZ. El host de la DMZ puede conectarse directamente a Internet y está libre de la protección y las limitaciones de los cortafuegos. Esto puede resultar útil para configurar servidores como el host de la DMZ.

Para habilitar DMZ, vaya a **Centro de redes > Reenvío de puerto > DMZ** para realizar la configuración.

Observación: Para conectarse a un host de la DMZ desde una red externa, necesita la dirección IP externa del host recuperada por su unidad Synology Router.

Reenvío de puerto

El reenvío de puerto redirige el flujo de datos entre diferentes puertos y ofrece las siguientes ventajas:

- Puede mejorar el rendimiento de las aplicaciones que de otro modo se basarían en un servicio de transmisión.
- Protege los puertos para dispositivos cliente/servicios de la exposición directa a las amenazas de Internet.
- Ofrece a los puertos abiertos la posibilidad de resolver conflictos con otros puertos entre varios dispositivos cliente/servicios.

Para configurar las reglas de reenvío de puerto, vaya a **Centro de redes > Reenvío de puerto > Reenvío de puerto**.

Activación de puertos

La activación de puertos necesita que configure un puerto estático (el puerto de salida/activador) y un puerto dinámico (el puerto de entrada) para un servicio/dispositivo en la red local para la transmisión de datos. Una vez que los datos salen a un host externo a través del puerto activador, el puerto de entrada se activa y se abre para recibir los datos del host. Si no salen datos, el puerto de entrada se apaga, cerrando de este modo una posible puerta de entrada para ataques malintencionados.

Para configurar las reglas de reenvío de puerto, vaya a **Centro de redes > Reenvío de puerto > Activación de puerto**.

Gestionar la conexión de red local

En este capítulo se describen varias funciones para una gestión eficiente de la red local.

Configurar un enrutador IPv6

De forma predeterminada, Synology Router funciona como un enrutador IPv4 asignando direcciones IPv4 a los dispositivos cliente. También puede convertirse en un enrutador IPv4/IPv6 mixto para asignar direcciones IPv6.

Para configurar Synology Router como un enrutador IPv6, vaya a [Centro de redes](#) > [Red local](#) > [IPv6](#).

Observación: Solo dispositivos compatibles con IPv6 pueden recibir direcciones IPv6 asignadas por su Synology Router.

Configurar servicios DHCP

Como servidor DHCP (protocolo de configuración dinámica de host), la unidad Synology Router puede asignar direcciones IP dinámicas a los clientes DHCP (es decir, dispositivos de red) dentro de su red local.

Para obtener una lista de clientes DHCP y sus configuraciones de red (p. ej. direcciones MAC e IP), vaya a [Centro de redes](#) > [Red local](#) > [Clientes DHCP](#).

Para reservar las direcciones IP asignadas para los clientes, vaya a [Centro de redes](#) > [Red local](#) > [Reserva de DHCP](#).

Observación: Synology Router puede asignar tanto direcciones IP IPv4 como IPv6. Para asignar direcciones IP IPv6 a los clientes DHCP, habilite la función IPv6 en [Network Center](#) > [Internet](#) > [Conexión](#) > [Interfaz principal](#) > [Configuración de IPv6](#) en primer lugar.

Configurar rutas estáticas

Una ruta estática es una ruta de acceso configurada manualmente para transferir datos a un servicio o dispositivo de destino en concreto. La ruta estática no cambia automáticamente con la configuración de red y su información de enrutamiento no se intercambia entre otros enrutadores.

La configuración de rutas estáticas puede ser beneficiosa en las siguientes situaciones:

- Cuando la red (p. ej., una red doméstica local) es pequeña y no se va a convertir rápidamente en una red compleja
- Si no desea compartir la información de enrutamiento (p. ej., las direcciones IP y la configuración de red) con otros enrutadores por motivos de seguridad

Para configurar rutas estáticas, vaya a [Centro de redes](#) > [Red local](#) > [Ruta estática](#).

Observación:

1. Le recomendamos que no use rutas estáticas si la red es grande y compleja, ya que el mantenimiento de rutas estáticas en este entorno puede requerir mucho tiempo.
2. Puede configurar rutas estáticas IPv6 después de activar la función IPv6 en Synology Router.

Configurar IPTV y VoIP

Los servicios de IPTV y VoIP le permiten conectar un decodificador (STB) o teléfono VoIP a su Synology Router para acceder a servicios multimedia desde el ISP o para comunicaciones telefónicas. Antes de utilizar los servicios, es necesario tener el ID de VLAN proporcionado por el ISP para la configuración.

Para configurar los servicios de IPTV y VoIP, vaya a [Centro de redes](#) > [Red local](#) > [IPTV y VoIP](#).

Administrar privilegios y dispositivos externos

Instalar y administrar almacenamiento USB/SD

Con un almacenamiento USB/SD, Synology Router puede convertirse en un dispositivo de almacenamiento para sus datos personales y archivos multimedia.

Para instalar almacenamiento externo USB/SD en Synology Router, conecte el almacenamiento en la ranura correspondiente.

En **Panel de control > Almacenamiento > Almacenamiento**, puede consultar todos los almacenamientos externos (p. ej., unidades USB y tarjetas SD) disponibles en Synology Router. Allí también se pueden formatear y administrar los almacenamientos para satisfacer sus necesidades.

Observación:

1. Consulte la [lista de compatibilidad](#) para conocer cuáles son los almacenamientos USB/SD admitidos.
2. Algunos paquetes y servicios del sistema pueden crear archivos temporales en los dispositivos de almacenamiento USB/SD. Para extraer de forma segura el almacenamiento USB/SD a fin de mantener la estabilidad del sistema y evitar la pérdida accidental de datos, pulse el botón de expulsión de su Synology Router o expulse el almacenamiento a través de **Panel de control > Almacenamiento > Almacenamiento**.

Definir privilegios de carpeta/usuario

Una vez establecido su almacenamiento externo en Synology Router, puede crear carpetas compartidas para uso público (p. ej., "public") y carpetas "home" para usuarios individuales.

Para crear carpetas compartidas, vaya a **Panel de control > Almacenamiento > Carpeta compartida**. Allí también se pueden configurar los privilegios de acceso de los usuarios a la carpeta.

Para crear usuarios, vaya a **Panel de control > Usuario > Usuario**. Allí también se pueden configurar los privilegios de acceso de los usuarios a las carpetas compartidas.

Instalar y administrar impresoras de red

Synology Router puede convertirse en un servidor de impresora, lo que permite imprimir documentos como, por ejemplo, fotografías y artículos a través de la red. También puede configurar Google Cloud Print para imprimir los documentos que necesite desde cualquier lugar.

Para instalar una impresora de red, conéctela a la ranura USB.

Para gestionar una impresora de red conectada a su Synology Router, vaya a **Panel de control > Dispositivo > Impresora**.

Observación: Consulte la [lista de compatibilidad](#) para conocer cuáles son las impresoras de red admitidas.

Instalación y administración de adaptadores 3G/4G

Con un adaptador 3G/4G, Synology Router puede seguir proporcionando acceso a Internet a los dispositivos cliente a través de una red 3G/4G. El adaptador puede transformar Synology Router en un punto de conexión Wi-Fi público.

Para instalar un adaptador 3G/4G a Synology Router, conéctelo a la ranura USB. El adaptador instalado comenzará a estar disponible. Si no es así, compruebe/modifique la configuración.

Para administrar la configuración del adaptador, vaya a **Centro de redes > Internet > 3G y 4G**.

Observación: Consulte la [lista de compatibilidad](#) para conocer cuáles son los adaptadores 3G/4G admitidos.

Paquetes de SRM

En este capítulo se describen los diversos paquetes desarrollados por Synology que se proporcionan con Synology Router. Todos los paquetes descritos están disponibles a través del [Centro de paquetes](#) o en el [Centro de descargas de Synology](#).

Safe Access

Safe Access protege su red y le permite administrar fácilmente los dispositivos conectados a su Synology Router. Puede crear perfiles y asignar dispositivos para proteger su comportamiento en Internet, establecer durante cuánto tiempo o con qué horario bloquear o permitir el acceso a Internet y crear filtros web para gestionar los sitios web que pueden visitar los perfiles.

Safe Access también incluye funciones de pausa, recompensa y solicitud de acceso para ayudarle a gestionar de forma flexible los perfiles. Además, al bloquear sitios web peligrosos, la función de protección de red del paquete ofrece una protección completa para todos los dispositivos de la red local.

VPN Plus Server

VPN Plus Server convierte su Synology Router en un potente servidor VPN. Este paquete permite el acceso seguro a la VPN a través de un cliente o explorador web y es compatible con varios servicios, entre los que se incluyen WebVPN, SSL VPN, SSTP, OpenVPN, L2TP/IPSec y PPTP. Su escritorio remoto también permite a los empleados acceder de forma fácil y segura a los recursos de la red interna a distancia desde un explorador web.

Con Site-to-Site VPN, VPN Plus Server permite que las redes de varias ubicaciones establezcan conexiones seguras entre sí a través de Internet. Además, gracias a distintas herramientas de administración, este paquete puede ayudarle a regular el administrador de red y controlar el tráfico VPN en todo momento.

Threat Prevention

Threat Prevention puede velar por la seguridad de la red de su Synology Router y los dispositivos subordinados mediante la detección/eliminación de paquetes malintencionados. Este paquete ofrece varias funciones para ayudarle a realizar un seguimiento de posibles amenazas malintencionadas.

Download Station

Download Station es una aplicación de descarga basada en web que permite buscar y descargar archivos de Internet a través de BitTorrent (BT), FTP, HTTP, NZB, Thunder, FlashGet, QQDL y eMule, y suscribirse a fuentes RSS para mantenerse al tanto de lo último y lo más reciente de BT. Ofrece el servicio de extracción automática para ayudarle a extraer archivos comprimidos a su unidad Synology Router cada vez que se descarguen archivos.

DNS Server

El sistema de nombres de dominio (DNS) ayuda a los usuarios a buscar aplicaciones de Internet, ordenadores u otros dispositivos de red convirtiendo nombres de dominio en direcciones IP. Con DNS Server, su Synology Router puede alojar varias zonas, así como ofrecer servicios de resolución de nombres y direcciones IP.

Cloud Station Server

Cloud Station es un servicio de uso compartido de archivos que le permite realizar copias de seguridad y sincronizar archivos entre un Synology Router centralizado y dispositivos cliente (varios equipos locales, dispositivos móviles y dispositivos Synology). Es necesario que el paquete Cloud Station Server esté instalado en el Synology Router host y, al mismo tiempo, cada dispositivo cliente del que se desee realizar una copia de seguridad, o con el que se desee sincronizar, debe tener instalado una utilidad cliente.

Cloud Station Backup

Cloud Station Backup es una utilidad cliente que permite realizar copias de seguridad de sus archivos desde varios ordenadores cliente en un Synology Router centralizado.

Cloud Station Drive

Cloud Station Drive es una utilidad cliente que sincroniza archivos entre sus ordenadores y Synology Router a través de Internet para que sus datos y documentos estén siempre actualizados y junto a usted.

Servidor multimedia

El servidor multimedia ofrece un servicio multimedia para poder examinar y reproducir contenido multimedia en Synology Router a través de dispositivos domésticos DLNA/UPnP.

Con el servidor multimedia, podrá conectarse fácilmente a esos dispositivos DLNA certificados, tales como sistemas estéreo y televisores a su red doméstica y transmitir por secuencias archivos multimedia almacenados en su unidad Synology Router a los dispositivos, para poder disfrutar de música, fotos y vídeos.

Observación: Consulte la [lista de compatibilidad](#) para conocer cuáles son los dispositivos DLNA admitidos.

RADIUS Server

El Servicio de autenticación remota telefónica de usuario (RADIUS) es un protocolo de red que ofrece de forma centralizada autenticación, autorización y gestión de cuentas de usuario para el acceso a una red inalámbrica y con cable.

Aplicaciones móviles de Synology



En este capítulo se describen las aplicaciones móviles de Synology más útiles que se proporcionan con Synology Router.

DS router

DS router se ha diseñado para permitir un acceso fácil a Synology Router desde su dispositivo iOS o Android. Desde la configuración inicial de su Synology Router hasta la supervisión del uso de red y la realización de ajustes en la configuración de cortafuegos, DS router permite que la administración de la red sea realmente fácil, intuitiva y móvil. Para recibir información de forma dinámica sobre la calidad de la conexión Wi-Fi, DS router también le permite conocer la velocidad de conexión (Android/iOS) y la intensidad de la señal (Android) entre el dispositivo móvil y Synology Router. Con Safe Access, puede crear perfiles y administrar dispositivos, establecer cuotas de tiempo y aplicar filtros web para proteger a determinados usuarios y supervisar el acceso a Internet. También puede verificar y controlar fácilmente el sistema Wi-Fi con Mapa de red.

Instalar DS router

Para descargar DS router, haga clic en el nombre del sistema operativo o escanee el código QR:

Android	iOS
	

Otras aplicaciones móviles de Synology

Synology ofrece tres aplicaciones móviles (DS file, DS get y DS cloud) para ayudarle a administrar File Station, Download Station y Cloud Station Server en su Synology Router.

DS file

DS file es ideal para administrar los archivos almacenados en Synology Router, realizar cargas o descargas entre su Synology Router y su dispositivo inalámbrico, o para realizar tareas básicas de edición. Además de la administración de archivos, DS file también es una herramienta útil para otras cosas como explorar fotos, ver vídeos o comprobar documentos de trabajo mientras viaja.

DS file está disponible para [Android](#) e [iOS](#).

DS get

DS get permite acceder a Download Station de forma remota desde sus dispositivos inalámbricos. Puede encontrar fácilmente contenido en línea con la búsqueda por palabras claves o simplemente navegando por sus sitios web favoritos: Con un simple toque, comenzará la descarga directamente al almacenamiento de su Synology Router. También puede ver y gestionar sus descargas, así como administrar ajustes básicos de configuración como, por ejemplo, los límites de velocidad de transferencia, directamente desde la aplicación.

DS get está disponible para [Android](#).

DS cloud

DS cloud es el homólogo de Cloud Station para su dispositivo móvil. Le permite elegir las carpetas de su Synology Router que desea sincronizar con el dispositivo móvil y hacer que estén disponibles para la

visualización sin conexión desde cualquier parte. DS cloud también le proporciona un control total sobre los criterios de sincronización: Para cada carpeta, puede configurar el tamaño máximo de archivo, así como el tipo de archivos que desea sincronizar.

DS cloud está disponible para [Android](#) e [iOS](#).

VPN Plus

Aunque Synology Router incorpora el servicio Synology SSL VPN, VPN Plus permite acceder fácilmente a Internet y a recursos de la red local. Esta aplicación móvil proporciona una conexión de alta velocidad, seguridad mejorada y mayor capacidad para atravesar los cortafuegos.

VPN Plus está disponible para [Android](#) e [iOS](#).

Herramientas de diagnóstico

En este capítulo se describen las características de Synology Router para diagnosticar problemas de conexión y del sistema.

Comprobar el estado de conexión

Para conocer el estado actual y determinar las posibles causas de un fallo de conexión, deberá realizar una comprobación rápida e integral de las conexiones con cables y Wi-Fi a través de **Centro de redes > Estado**. Allí también podrá encontrar información en tiempo real sobre la red, la CPU, el uso de la memoria y el estado del dispositivo.

Para obtener un registro detallado del tráfico (con hasta un mes de antigüedad) de los dispositivos y las aplicaciones, vaya a **Centro de redes > Control de tráfico > Monitor**.

Comprobar las notificaciones

Synology Router envía notificaciones instantáneas para mantenerle informado de errores de conexión o del sistema a través de diversos medios (p. ej., escritorio de SRM, SMS y correo electrónico). De este modo, podrá centrarse rápidamente en los errores y encontrar soluciones.

Para personalizar el servicio de notificaciones, vaya a **Panel de control > Notificación**.

Ping

Ping es una utilidad que permite diagnosticar conexiones que presentan irregularidades. Ping funciona mediante el envío de un paquete de solicitud a una dirección IP o un sitio web de destino y el cálculo del lapso de tiempo que se tarda en recibir un paquete de respuesta desde el destino.

- **Conexión normal:** el paquete de respuesta se recibe desde el destino al instante.
- **Conexión lenta:** el paquete de respuesta se recibe desde el destino con un retraso significativo.

El retraso en la transmisión del paquete puede producirse en las siguientes situaciones:

- El destino está ocupado gestionando una gran cantidad de tráfico hacia y desde otros hosts/clientes.
- La dirección IP o el sitio web de destino no se encuentran activos o no funcionan
- La conexión de red local/Internet de Synology Router no se ha configurado correctamente
- El servicio del ISP no se encuentra activo

Si el problema se identifica como ajeno a Synology Router, puede consultar al ISP u otros proveedores de servicios pertinentes para obtener ayuda.

Para diagnosticar problemas de conexión con Ping, vaya a **Herramientas de red > Ping**.

Traceroute

Traceroute es una utilidad que permite examinar el camino elegido para conectarse a Internet con el propósito de llegar a un destino en concreto. El recorrido físico se mostrará en Google Maps, junto con el lapso de tiempo transcurrido entre dos puntos de recorrido adyacentes.

Con Traceroute, podrá comprender mejor cómo se enruta el tráfico.

Para diagnosticar problemas de conexión con Traceroute, vaya a **Herramientas de red > Traceroute**.

Contacto con el soporte técnico

Vaya a **Centro de asistencia** o al **sitio web oficial de Synology** para solicitar ayuda al soporte técnico de Synology.

Preguntas más frecuentes

Funcionamiento de SRM

¿Por qué no puedo iniciar sesión en SRM?

- Asegúrese de que está utilizando la dirección IP/QuickConnect/DDNS correcta. Si utiliza la dirección IP o QuickConnect, añada el número de puerto correcto.
- Asegúrese de usar el nombre de usuario y la contraseña correctos.
- Compruebe si la conexión de red entre el enrutador y el dispositivo solicitante funciona correctamente.

¿Qué puedo hacer si he olvidado mi contraseña de SRM?

- **Como administrador:**
Realice un restablecimiento parcial para restablecer la contraseña de administrador.
- **Como usuario sin privilegios de administrador:**
 - a Pida al administrador que seleccione **Permitir que usuarios no administradores restablezcan contraseñas olvidadas por correo electrónico**.
 - b El usuario debe dirigirse a la página de inicio de SRM y, a continuación, hacer clic en **¿Ha olvidado la contraseña?**.
 - c Abra el mensaje de correo electrónico enviado por SRM a la dirección de correo electrónico especificada previamente y continúe para restablecer la contraseña.

¿Por qué no puedo actualizar SRM correctamente?

- Compruebe si la actualización es más reciente que la versión actual en ejecución en el enrutador.
- Compruebe si se está utilizando un archivo de actualización .pat publicado oficialmente por Synology.

¿Cuál es la diferencia entre el restablecimiento parcial y el restablecimiento completo?

Consulte "Restablecer Synology Router".

¿Cómo puedo expulsar el almacenamiento USB/SD de mi enrutador?

Para expulsar de forma segura el dispositivo de almacenamiento externo, consulte "Instalar y administrar almacenamiento USB/SD".

¿Cómo puedo obtener la mejor experiencia Wi-Fi con mi enrutador?

Se recomienda colocar el enrutador en posición vertical con el kit de soporte incluido para obtener un rendimiento inalámbrico óptimo y una mejor ventilación.

Al colocar el enrutador en posición vertical, el botón **EJECT** quedará oculto con el panel frontal bocabajo. En este caso, puede ir a **Panel de control > Almacenamiento > Almacenamiento** y hacer clic en **Expulsar** para realizar esta operación.

Red

¿Por qué no puedo acceder a Internet?

- Asegúrese de que su dispositivo inalámbrico no está vetado en Control de tráfico.
- Vaya a **Centro de redes > Estado > Conexión a Internet**, y compruebe si el estado es "Conectado".

¿Por qué el tráfico de carga/descarga es lento?

- Si **Control de tráfico** está activado, la promoción de velocidad de red se desactiva y la velocidad de transmisión general puede ser inferior. Para deshabilitar **Centro de redes > Control de tráfico > Avanzado > Configuración** para su gestión.
- Compruebe si los ajustes de velocidad personalizados del dispositivo se han modificado. Vaya a **Centro de redes > Control de tráfico > General** y haga clic en el icono **Velocidad personalizada** para modificar la configuración.
- Si ha creado muchas reglas de reenvío de puerto o cortafuegos, puede que la transmisión de red se vea ralentizada. Para eliminar reglas de cortafuegos, vaya a **Centro de redes > Seguridad > Cortafuegos**. Para eliminar las reglas de reenvío de puerto, vaya a **Centro de redes > Reenvío de puerto > Reenvío de puerto**.

¿Qué puedo hacer si el reenvío de puerto no funciona correctamente?

- Vaya a **Centro de redes > Reenvío de puerto > DMZ**, active DMZ y especifique la DMZ Host IP. A continuación, consulte si se puede acceder a los dispositivos de la DMZ desde Internet. Como una forma especializada de reenvío de puerto, DMZ ayuda a determinar si el problema está en el propio reenvío de puerto.
- Si el cortafuegos está activado en el enrutador, suspenda la función de cortafuegos durante un tiempo.
- Póngase en contacto con el ISP para saber si el puerto de servicio está bloqueado por algún motivo.

¿Por qué no puedo encontrar mi enrutador a través de router.synology.com?

- Solo se puede acceder al enrutador a través de router.synology.com si el dispositivo solicitante se encuentra en la red local del enrutador.
- Asegúrese de que el dispositivo solicitante (p.ej., su PC) y el enrutador están bien conectados entre sí mediante cables de red o conexión Wi-Fi.
- Vuelva a conectar el PC al puerto original o a otro puerto del enrutador en caso de mal contacto entre el cable de red y la toma del puerto.
- Simplifique la configuración de red. Para ello, conecte el enrutador y el PC directamente, sin concentradores ni conmutadores, y vuelva a intentarlo.

¿Por qué tengo un tráfico de entrada/salida anómalo?

- Vaya a **Centro de redes > Control de tráfico > Monitor**, y seleccione **Habilitar estadísticas de tráfico** y **Habilitar detección de aplicaciones** para comprobar qué dispositivo/aplicación está realizando un uso abusivo del ancho de banda de la red. Localice el dispositivo o la aplicación en cuestión y proceda a su desconexión o detención.
- Vaya al **Consejero de seguridad** y realice un análisis del sistema para ver si existe algún malware que esté realizando un uso abusivo del ancho de banda de la red.

¿El enrutador tiene cortafuegos de SPI?

Sí. En SRM, el cortafuegos de SPI siempre está habilitado por defecto de modo que no se proporcionan

opciones de gestión relacionadas.

¿Funciona el paquete de VPN Server en mi enrutador si utilizo una conexión IPv6?

Si el enrutador proporciona una conexión IPv6, solo se puede utilizar VPN Server como un servidor OpenVPN. Los demás tipos de VPN (p. ej., PPTP y L2TP/IPSec) no se admiten en un entorno IPv6.

¿Qué hago si no puedo conectarme al enrutador mediante conexión VPN?

Asegúrese de que la función VPN Pass-through está activada y, a continuación, seleccione las opciones correspondientes de los protocolos VPN (IPSec, PPTP, L2TP) que vaya a usar.

Wi-Fi

¿Qué puedo hacer si he olvidado el SSID de Wi-Fi y la contraseña?

- Como administrador, inicie sesión en SRM mediante conexión con cable y vaya a **Wi-Fi Connect > Inalámbrico > Wi-Fi** para averiguar el SSID y la contraseña de la conexión Wi-Fi.
- Si ha olvidado las credenciales de inicio de sesión de administrador, puede que tenga que realizar un restablecimiento parcial para restablecer el SSID de Wi-Fi y su contraseña. Para obtener más información, consulte "Restablecer Synology Router".

¿Por qué ha desaparecido mi SSID de Wi-Fi?

- Compruebe si la red Wi-Fi está activada (en **Wi-Fi Connect > Inalámbrico > Wi-Fi**) y si el interruptor Wi-Fi está en la posición de activado en Synology Router.
- Compruebe si el estado del SSID es "Mostrar" (en **Wi-Fi Connect > Inalámbrico > Wi-Fi**). A continuación, desactive la red Wi-Fi y vuelva a activarla.

¿Por qué no puedo conectar mi dispositivo a Synology Router de forma inalámbrica?

- Compruebe si el botón Wi-Fi del enrutador está establecido en "ON" (Activado), si la función Wi-Fi está activada en SRM y si las antenas están bien instaladas.
- Compruebe si el dispositivo está demasiado lejos del enrutador o si hay cualquier obstáculo/fuente de señal eléctrica que pudiera interrumpir la conexión Wi-Fi.
- Compruebe si el dispositivo inalámbrico está conectado a la red Wi-Fi alojada en el enrutador. Si el dispositivo no está en la red local del enrutador, no podrá acceder a SRM a través de router.synology.com ni su dirección IP local.
- Mueva el dispositivo inalámbrico a una ubicación más cercana al enrutador y vuelva a conectarlo.

¿Por qué no pueden comunicarse mis dispositivos inalámbricos entre sí aunque se encuentran en la misma red Wi-Fi?

Es posible que se haya activado el aislamiento de AP (en **Wi-Fi Connect > Inalámbrico > Wi-Fi > Opciones avanzadas**). El aislamiento de AP impide que los dispositivos cliente inalámbricos que forman parte de la misma red Wi-Fi (2,4 GHz o 5 GHz) puedan comunicarse entre sí.

¿Por qué es débil la señal Wi-Fi y cómo puedo mejorarla?

Una señal Wi-Fi débil puede deberse a las siguientes razones:

- El enrutador está demasiado lejos de los dispositivos cliente.
- La potencia de transmisión Wi-Fi del enrutador no es lo suficientemente intensa. Vaya a **Wi-Fi Connect > Inalámbrico > Wi-Fi > Opciones avanzadas** y cambie el nivel de **Transmitir corriente** (Bajo, Medio, Alto).
- Es posible que haya obstáculos (p. ej. grandes superficies metálicas) que bloqueen las señales Wi-Fi. La tecnología Wi-Fi de 5 GHz es más sensible a dichos obstáculos que la de 2,4 GHz, como se indicó en

"Configurar la conexión Wi-Fi".

- Los dispositivos cercanos (p. ej. hornos microondas/teléfonos inalámbricos) que usen la misma banda de frecuencia pueden interferir con la transmisión Wi-Fi de 2,4 GHz del enrutador.

Para mejorar la intensidad de la señal Wi-Fi, puede probar las siguientes soluciones:

- Ajuste las antenas para que queden separadas 45 grados entre sí, tal y como se indica en "Configurar Synology Router Manager (SRM)". Si la intensidad de la señal Wi-Fi no mejora, puede probar otros ángulos para determinar la mejor colocación de la antena.
- Coloque el enrutador de modo que quede en una posición central con respecto a la ubicación de los dispositivos cliente, o póngalo en una ubicación en la que el enrutador y los dispositivos estén a una distancia visible sin obstáculos por medio. Sin embargo, es posible que las dos ubicaciones no siempre funcionen y deba probar otras ubicaciones hasta encontrar la mejor posición para el enrutador.
- Si hay dispositivos transmitiendo señales de radio cerca del enrutador, para evitar el solapamiento de canales, reasigne los canales operativos a los canales 1, 6 u 11 (para dispositivos que usen Wi-Fi de 2,4 GHz); a cualquier canal que no se solape (para dispositivos que usen Wi-Fi de 5 GHz).

¿Por qué no puedo aumentar la señal de un dispositivo con Beamforming?

- Solo seis dispositivos pueden recibir Beamforming de forma simultánea.
- Además, asegúrese de que el dispositivo es compatible con Beamforming. Esto significa que el dispositivo debe cumplir con los estándares 802.11ac.
- RT2600ac realiza Beamforming para todas las conexiones Wi-Fi por defecto, y no cuenta con una opción correspondiente en la interfaz de administración.

¿Qué frecuencia Wi-Fi (2,4 GHz y 5 GHz) debería elegir?

Consulte "Configurar la conexión Wi-Fi".

¿Por qué no puedo encontrar la red Wi-Fi de 5 GHz del enrutador?

Debido a regulaciones de la NCC (Comisión nacional de comunicaciones) anteriores, en Taiwán los dispositivos inalámbricos fabricados antes de 2009 no pueden hacer uso de los canales del 36 al 48 de la conexión Wi-Fi de 5 GHz. Para ayudar a que estos dispositivos inalámbricos puedan conectarse a la red Wi-Fi de 5 GHz, deberá utilizar canales alternativos en lugar de los canales del 36 al 48 (en **Wi-Fi Connect > Inalámbrico > Wi-Fi > 5 GHz > Opciones avanzadas**).

Radio Frequency Specifications

802.11 abgn and 802.11ac up to 80MHz Bandwidth,

Support beamforming and TPC Function and MIMO 3*3 (RT1900ac)/4*4 (RT2600ac)

Frequency and output power details for maximum EIRP

Frequency Band	Channel No.	Frequency	Channel No.	Frequency
2400-2483.5MHz	1	2412 MHz	7	2442 MHz
	2	2417 MHz	8	2447 MHz
	3	2422 MHz	9	2452 MHz
	4	2427 MHz	10	2457 MHz
	5	2432 MHz	11	2462 MHz
	6	2437 MHz	-	-
5150-5250 MHz (Band 1)	36	5180 MHz	44	5220 MHz
	38	5190 MHz	46	5230 MHz
	40	5200 MHz	48	5240 MHz
	42	5210 MHz	-	-
5250-5350 MHz (Band 2)	52	5260 MHz	60	5300 MHz
	54	5270 MHz	62	5310 MHz
	56	5280 MHz	64	5320 MHz
	58	5290 MHz	-	-
5470-5725 MHz (Band 3)	100	5500 MHz	112	5560 MHz
	102	5510 MHz	116	5580 MHz
	104	5520 MHz	132	5660 MHz
	106	5530 MHz	134	5670 MHz
	108	5540 MHz	136	5680 MHz
	110	5550 MHz	140	5700 MHz
5725-5850 MHz (Band 4)	149	5745 MHz	157	5785 MHz
	151	5755 MHz	159	5795 MHz
	153	5765 MHz	161	5805 MHz
	155	5775 MHz	165	5825 MHz

Federal Communications Commission (FCC) Statement

You are cautioned that changes or modifications not expressly approved by the part responsible for compliance could void the user's authority to operate the equipment.

This equipment has been tested and found to comply with the limits for a Class B digital device, pursuant to part 15 of the FCC rules. These limits are designed to provide reasonable protection against harmful interference in a residential installation. This equipment generates, uses and can radiate radio frequency energy and, if not installed and used in accordance with the instructions, may cause harmful interference to radio communications. However, there is no guarantee that interference will not occur in a particular installation. If this equipment does cause harmful interference to radio or television reception, which can be determined by turning the equipment off and on, the user is encouraged to try to correct the interference by one or more of the following measures:

- Reorient or relocate the receiving antenna.
- Increase the separation between the equipment and receiver.
- Connect the equipment into an outlet on a circuit different from that to which the receiver is connected.
- Consult the dealer or an experienced radio/TV technician for help.

For product available in the USA/Canada market, only channel 1~11 can be operated. Selection of other channels is not possible.

When using IEEE 802.11a wireless LAN, this product is restricted to indoor use, due to its operation in the 5.15 to 5.25GHz frequency range.

This device complies with Part 15 of the FCC Rules. Operation is subject to the following two conditions:

- 1) This device may not cause harmful interference, and
- 2) This device must accept any interference received, including interference that may cause undesired operation.

FCC RF Radiation Exposure Statement:

This equipment complies with FCC radiation exposure limits set forth for an uncontrolled environment. This equipment should be installed and operated with minimum distance 20 cm between the radiator & your body. This transmitter must not be co-located or operating in conjunction with any other antenna or transmitter.

IC Statement

This device complies with Industry Canada license-exempt RSS standard(s). Operation is subject to the following two conditions: (1) this device may not cause interference, and (2) this device must accept any interference, including interference that may cause undesired operation of the device.

Le présent appareil est conforme aux CNR d'Industrie Canada applicables aux appareils radio exempts de licence. L'exploitation est autorisée aux deux conditions suivantes : (1) l'appareil ne doit pas produire de brouillage, et (2) l'utilisateur de l'appareil doit accepter tout brouillage radioélectrique subi, même si le brouillage est susceptible d'en compromettre le fonctionnement.

For product available in the USA/Canada market, only channel 1~11 can be operated. Selection of other channels is not possible.

Pour les produits disponibles aux États-Unis / Canada du marché, seul le canal 1 à 11 peuvent être exploités. Sélection d'autres canaux n'est pas possible.

This device and its antennas(s) must not be co-located or operating in conjunction with any other antenna or transmitter except in accordance with IC multi-transmitter product procedures.

Cet appareil et son antenne (s) ne doit pas être co-localisés ou fonctionnement en association avec une autre antenne ou transmetteur.

Dynamic Frequency Selection (DFS) for devices operating in the bands 5250- 5350 MHz, 5470-5600 MHz and 5650-5725 MHz

Sélection dynamique de fréquences (DFS) pour les dispositifs fonctionnant dans les bandes 5250-5350 MHz, 5470-5600 MHz et 5650-5725 MHz

The device for operation in the band 5150–5250 MHz is only for indoor use to reduce the potential for harmful interference to co-channel mobile satellite systems.

les dispositifs fonctionnant dans la bande 5150-5250 MHz sont réservés uniquement pour une utilisation à l'intérieur afin de réduire les risques de brouillage préjudiciable aux systèmes de satellites mobiles utilisant les mêmes canaux.

The maximum antenna gain permitted for devices in the bands 5250-5350 MHz and 5470-5725 MHz shall be such that the equipment still complies with the e.i.r.p. limit.

le gain maximal d'antenne permis pour les dispositifs utilisant les bandes 5250-5350 MHz et 5470-5725 MHz doit se conformer à la limite de p.i.r.e.

The maximum antenna gain permitted for devices in the band 5725-5850 MHz shall be such that the equipment still complies with the e.i.r.p. limits specified for point-to-point and non-point-to-point operation as appropriate.

le gain maximal d'antenne permis (pour les dispositifs utilisant la bande 5725-5850 MHz) doit se conformer à la limite de p.i.r.e. spécifiée pour l'exploitation point à point et non point à point, selon le cas.

Users should also be advised that high-power radars are allocated as primary users (i.e. priority users) of the bands 5250-5350 MHz and 5650-5850 MHz and that these radars could cause interference and/or damage to LE-LAN devices.

De plus, les utilisateurs devraient aussi être avisés que les utilisateurs de radars de haute puissance sont désignés utilisateurs principaux (c.-à-d., qu'ils ont la priorité) pour les bandes 5250-5350 MHz et 5650-5850 MHz et que ces radars pourraient causer du brouillage et/ou des dommages aux dispositifs LAN-EL.

For indoor use only.

Pour une utilisation en intérieur uniquement.

IMPORTANT NOTE:

IC Radiation Exposure Statement:

This equipment complies with IC RSS-102 radiation exposure limits set forth for an uncontrolled environment. This equipment should be installed and operated with minimum distance 20 cm between the radiator & your body.

Cet équipement est conforme aux limites d'exposition aux rayonnements IC établies pour un environnement non contrôlé. Cet équipement doit être installé et utilisé avec un minimum de 20 cm de distance entre la source de rayonnement et votre corps.

This radio transmitter RT1900ac has been approved by Industry Canada to operate with the antenna types listed below with the maximum permissible gain and required antenna impedance for each antenna type indicated. Antenna types not included in this list, having a gain greater than the maximum gain indicated for that type, are strictly prohibited for use with this device.

Le présent émetteur radio RT1900ac a été approuvé par Industrie Canada pour fonctionner avec les types d'antenne énumérés ci-dessous et ayant un gain admissible maximal et l'impédance requise pour chaque type d'antenne. Les types d'antenne non inclus dans cette liste, ou dont le gain est supérieur au gain maximal indiqué, sont strictement interdits pour l'exploitation de l'émetteur.

EU Declaration of Conformity

Language	Statement
English	Hereby, <i>Synology Inc.</i> declares that this Wireless Router is in compliance with the essential requirements and other relevant provisions of Directive 1999/5/EC.
Finnish	<i>Synology Inc.</i> vakuuttaa täten että Wireless Router tyyppinen laite on direktiivin 1999/5/EY oleellisten vaatimusten ja sitä koskevien direktiivin muiden ehtojen mukainen.
Dutch	Hierbij verklaart <i>Synology Inc.</i> dat het toestel Wireless Router in overeenstemming is met de essentiële eisen en de andere relevante bepalingen van richtlijn 1999/5/EG
French	Par la présente <i>Synology Inc.</i> déclare que l'appareil Wireless Router est conforme aux exigences essentielles et aux autres dispositions pertinentes de la directive 1999/5/CE
Swedish	Härmed intygar <i>Synology Inc.</i> att denna Wireless Router står i överensstämmelse med de väsentliga egenskapskrav och övriga relevanta bestämmelser som framgår av direktiv 1999/5/EG.
Danish	Undertegnede <i>Synology Inc.</i> erklærer herved, at følgende udstyr Wireless Router overholder de væsentlige krav og øvrige relevante krav i direktiv 1999/5/EF
German	Hiermit erkläre <i>Synology Inc.</i> dass sich dieser/diese/dieses Wireless Router in Übereinstimmung mit den grundlegenden Anforderungen und den anderen relevanten Vorschriften der Richtlinie 1999/5/EG befindet"
Greek	ΜΕ ΤΗΝ ΠΑΡΟΥΣΑ <i>Synology Inc.</i> ΔΗΛΩΝΕΙ ΟΤΙ Wireless Router ΣΥΜΜΟΡΦΩΝΕΤΑΙ ΠΡΟΣ ΤΙΣ ΟΥΣΙΩΔΕΙΣ ΑΠΑΙΤΗΣΕΙΣ ΚΑΙ ΤΙΣ ΛΟΙΠΕΣ ΣΧΕΤΙΚΕΣ ΔΙΑΤΑΞΕΙΣ ΤΗΣ ΟΔΗΓΙΑΣ 1999/5/ΕΚ
Italian	Con la presente <i>Synology Inc.</i> dichiara che questo Wireless Router è conforme ai requisiti essenziali ed alle altre disposizioni pertinenti stabilite dalla direttiva 1999/5/CE.
Spanish	Por medio de la presente <i>Synology Inc.</i> declara que el Wireless Router cumple con los requisitos esenciales y cualesquiera otras disposiciones aplicables o exigibles de la Directiva 1999/5/CE
Portuguese	<i>Synology Inc.</i> declara que este Wireless Router está conforme com os requisitos essenciais e outras disposições da Directiva 1999/5/CE.

NCC 警語

經型式認證合格之低功率射頻電機，非經許可，公司、商號或使用者均不得擅自變更頻率、加大功率或變更原設計之特性及功能。低功率射頻電機之使用不得影響飛航安全及干擾合法通信；經發現有干擾現象時，應立即停用，並改善至無干擾時方得繼續使用。前項合法通信，指依電信法規定作業之無線電通信。低功率射頻電機須忍受合法通信或工業、科學及醫療用電波輻射性電機設備之干擾。

CONTRATO DE LICENCIA DEL USUARIO FINAL

IMPORTANTE-LÉASE CON ATENCIÓN: ESTE CONTRATO DE LICENCIA DE USUARIO FINAL ("CLUF") ES UN ACUERDO LEGAL ENTRE USTED (YA SEA UN INDIVIDUO O UNA ENTIDAD LEGAL) Y SYNOLOGY, INC. ("SYNOLOGY") PARA EL SOFTWARE DE SYNOLOGY INSTALADO EN EL PRODUCTO SYNOLOGY QUE USTED HA ADQUIRIDO (EL "PRODUCTO"), O LEGALMENTE DESCARGADO DE WWW.SYNOLOGY.COM, O CUALQUIER OTRO CANAL FACILITADO POR SYNOLOGY ("SOFTWARE").

USTED SE COMPROMETE A RESPETAR LOS TÉRMINOS DE ESTE CLUF AL UTILIZAR LOS PRODUCTOS QUE CONTIENEN EL SOFTWARE, INSTALAR EL SOFTWARE EN LOS PRODUCTOS O DISPOSITIVOS CONECTADOS A LOS PRODUCTOS. SI USTED NO ESTÁ DE ACUERDO CON LOS TÉRMINOS DE ESTE CLUF, NO UTILICE LOS PRODUCTOS QUE CONTIENE EL SOFTWARE O DESCARGUE EL SOFTWARE DE WWW.SYNOLOGY.COM, O CUALQUIER OTRO CANAL FACILITADO POR SYNOLOGY. EN CAMBIO, DEVUELVA EL PRODUCTO AL DISTRIBUIDOR DONDE LO ADQUIRIÓ Y SOLICITE SU REEMBOLSO DE ACUERDO CON LA POLÍTICA DE DEVOLUCIONES APLICABLE DEL DISTRIBUIDOR.

Sección 1. Licencia limitada de software. Según los términos y condiciones de este CLUF, Synology le otorga una licencia limitada, no exclusiva, no transferible y personal para instalar, ejecutar y utilizar una copia del Software cargado en el Producto o en el dispositivo conectado al Producto exclusivamente relacionado con el uso para el que tiene autorizado el Producto.

Sección 2. Documentación. Puede realizar y utilizar un número razonable de copias de cualquier documentación que se proporcione con el Software; siempre que dichas copias se utilicen exclusivamente con fines empresariales internos y no se publiquen ni distribuyan de nuevo (en forma electrónica o impresa) a terceros.

Sección 3. Copia de seguridad. Puede realizar un número considerable de copias del Software con fines de copia de seguridad y archivado solamente.

Sección 4. Actualizaciones. El software que le proporcione Synology o se ponga a su disposición en el sitio web de Synology en www.synology.com ("Sitio Web") o cualquier otro canal facilitado por Synology que actualice o complemente al Software original estará regido por este CLUF salvo que se proporcionen condiciones de licencia independientes con dichas actualizaciones o complementos, en cuyo caso regirán tales condiciones independientes.

Sección 5. Limitaciones de licencia. La licencia dispuesta en las Secciones 1, 2 y 3 se aplica exclusivamente en la extensión que haya solicitado y abonado por el Producto y afirma la integridad de sus derechos con respecto al Software. Synology se reserva todos los derechos no otorgados expresamente a Usted en el presente CLUF. Sin perjuicio de lo anterior, no debe autorizar o permitir a terceros a: (a) usar el Software con fines diferentes de los relacionados con el Producto; (b) otorgar licencia, distribuir, arrendar, alquilar, prestar, transferir, asignar o disponer de otro modo del Software o utilizar el Software; (c) realizar prácticas de ingeniería inversa, descompilación, desensamblaje o intento de descubrir el código fuente o los secretos comerciales relacionados con el Software, salvo y únicamente en la extensión en que dicha actividad esté expresamente permitida por la legislación aplicable al margen de la presente limitación; (d) adaptar, modificar, alterar, convertir o crear trabajos derivados del Software; (e) quitar, alterar confundir los avisos de copyright o cualquier otro derecho de propiedad que haya en el Software o en el Producto; o (f) soslayar o tratar de soslayar cualquier método empleado por Synology para controlar el acceso a los componentes, características o funciones del Producto o Software. Sujeto a las limitaciones especificadas en esta Sección 5, no está prohibido proporcionar cualquier servicio alojado por el servidor NAS de Synology a terceros para fines comerciales.

Sección 6. Código abierto. El Software podría contener componentes de los que Synology tenga licencia bajo la Licencia Pública General GNU ("Componentes GPL"), disponible en la actualidad en <http://www.gnu.org/licenses/gpl.html>. Las condiciones de la licencia GPL controlarán exclusivamente los Componentes GPL en la extensión en que este CLUF entre en conflicto con los requisitos de la licencia GPL con respecto al uso que haga de los componentes GPL y, en tal caso, acepta regirse por la licencia GPL en lo referente al uso que haga de tales componentes.

Sección 7. Auditoría. Synology tendrá derecho a auditar el cumplimiento que haga de los términos de este CLUF. Acepta otorgar acceso a Synology a instalaciones, equipos, libros, registros y documentos y cooperar en lo razonable con Synology para facilitar tal auditoría a Synology o el agente autorizado por Synology.

Sección 8. Propiedad. El Software es una propiedad valiosa de Synology y sus cedentes de licencia y está protegida por copyright y otras leyes y tratados sobre la propiedad intelectual. Synology o sus cedentes de licencia poseen todos los derechos, títulos e intereses sobre y para el Software, que incluyen entre otros los derechos de autor y cualquier otro derecho de propiedad intelectual.

Sección 9. Garantía limitada. Synology ofrece la garantía limitada de que el Software se ajustará considerablemente a las especificaciones publicadas por Synology para el Software, en su caso, o de lo contrario se establece en el sitio web, durante un período requerido por la legislación local. Synology usará todos los esfuerzos comercialmente razonables para, a discreción exclusiva de Synology, corregir dicha no conformidad del Software o sustituir el Software que no cumpla la garantía precedente, siempre que se facilite a Synology un aviso por escrito de tal no conformidad dentro del Período de garantía. La garantía precedente no se aplica a ninguna no conformidad que proceda de: (w) el uso, la reproducción, distribución o revelación que no esté de acuerdo con este CLUF; (x) la personalización, modificación u otro tipo de

alteración del Software por parte de personal ajeno a Synology; (y) la combinación del Software con cualquier producto, servicio u otros artículos que proporcione personal ajeno a Synology; o (z) el incumplimiento del presente CLUF.

Sección 10. Asistencia. Durante el período especificado en la sección 9, Synology pondrá a su disposición los servicios de asistencia. Una vez transcurrido el Período de garantía correspondiente, se podrá solicitar asistencia del Software a Synology por escrito.

Sección 11. Descargo de responsabilidad de garantías. A EXCEPCIÓN DE LO ESTABLECIDO ANTERIORMENTE, EL SOFTWARE SE PROPORCIONA "TAL CUAL" Y CON TODOS SUS DEFECTOS. SYNOLOGY Y SUS PROVEEDORES RECHAZAN POR ESTE MEDIO TODAS LAS OTRAS GARANTÍAS, EXPRESA, IMPLÍCITA O LEGAL, QUE PROVENGA DE LA LEY O NO, INCLUIDAS ENTRE OTRAS CUALQUIER GARANTÍA DE COMERCIALIZACIÓN, IDONEIDAD PARA UN PROPÓSITO O USO, TÍTULO Y NO INFRACCIÓN PARTICULAR, EN RELACIÓN CON EL SOFTWARE. SIN PERJUICIO DE LO ANTERIOR, SYNOLOGY NO GARANTIZA QUE EL SOFTWARE NO CONTenga FALLOS, ERRORES, VIRUS U OTROS DEFECTOS.

Sección 12. Descargo de responsabilidad de ciertos daños. EN NINGÚN CASO SERÁ RESPONSABLE SYNOLOGY O SUS CEDENTES DE LICENCIA DEL COSTE DE CUBRIR POSIBLES DAÑOS INCIDENTALES, INDIRECTOS, ESPECIALES, PUNITIVOS, CONSECUENCIALES O SIMILARES U OTRAS RESPONSABILIDADES (INCLUIDAS, ENTRE OTRAS, LA PÉRDIDA DE DATOS, INFORMACIÓN, INGRESOS, BENEFICIOS O NEGOCIOS) QUE SURJAN DE O ESTÉN RELACIONADOS CON EL USO O LA INCAPACIDAD DEL USO DEL SOFTWARE U OTRO RELACIONADO CON ESTE CLUF O EL SOFTWARE, TANTO SI SE BASA EN CONTRATO, RESPONSABILIDAD EXTRACONTRACTUAL (INCLUIDA LA NEGLIGENCIA), RESPONSABILIDAD ESTRICTA U OTRA TEORÍA, INCLUSO SI SE HA AVISADO A SYNOLOGY DE LA POSIBILIDAD DE TALES DAÑOS.

Sección 13. Limitación de responsabilidad. LA RESPONSABILIDAD DE SYNOLOGY Y SUS PROVEEDORES QUE SURJA DE O ESTÉ RELACIONADA CON EL USO O LA INCAPACIDAD DE USO DEL SOFTWARE O RELACIONADO DE OTRO MODO CON ESTE CLUF O CON EL SOFTWARE SE LIMITA AL IMPORTE PAGADO REALMENTE POR USTED POR EL PRODUCTO, INDEPENDIEMENTE DE LA CANTIDAD DE DAÑOS EN LOS QUE INCURRA Y DE SI SE BASAN EN CONTRATO, RESPONSABILIDAD EXTRACONTRACTUAL (INCLUIDA NEGLIGENCIA), RESPONSABILIDAD ESTRICTA U OTRA TEORÍA. La anterior renuncia de garantías, descargo de responsabilidad ante ciertos daños y la limitación de responsabilidad se aplicará hasta la máxima extensión que permita la legislación vigente. La legislación de ciertos estados o jurisdicciones no permite la exclusión de las garantías implícitas ni la exclusión o limitación de ciertos daños y perjuicios. En la extensión que que tales legislaciones se apliquen al presente CLUF, las exclusiones y limitaciones descritas podrían no serle de aplicación.

Sección 14. Restricciones a la exportación. Acepta que el Software está sujeto a restricciones de exportación de los EE.UU. Usted acepta cumplir la legislación y normativas en vigor aplicables al Software, incluida, incluidas entre otras, las normativas de la administración de exportación de los EE.UU.

Sección 15. Rescisión. Sin perjuicio de ningún otro derecho, Synology puede rescindir este CLUF si Usted no cumple los términos y condiciones dispuestos en este documento. En tal caso, deberá dejar de usar el Software y destruir todas las copias del Software y todas sus partes componentes.

Sección 16. Asignación. Usted no puede transferir o asignar sus derechos bajo este CLUF a ningún tercero, a excepción del pre-instalado en los productos. Tal transferencia o asignación que infrinja la restricción anterior será nula.

Sección 17. Legislación aplicable. A menos que lo prohíba de forma expresa la legislación local, este CLUF se rige conforme a las leyes del país, en conformidad con Synology Inc. sin tener en cuenta posibles conflictos de principios legislativos en sentido contrario.

Sección 18. Resolución de conflictos. Cualquier disputa, controversia o reclamo que surja de o esté relacionada con este CLUF se resolverá exclusiva y finalmente mediante arbitraje realizado por tres árbitros neutrales según los procedimientos de la Ley de Arbitraje y de las normas de aplicación relacionadas de país en el cual se organizó Synology Inc. En tales casos, el arbitraje se limitará exclusivamente al conflicto entre Usted y Synology. El arbitraje, o cualquier parte del mismo, no se consolidará con ningún otro arbitraje y no se realizará para toda una clase o para una acción de clase. El arbitraje tendrá lugar en Taipéi, y los procedimientos de arbitraje se desarrollarán en inglés o, si ambas partes así lo acuerdan, en chino mandarín. El fallo del arbitraje será final y vinculante para las partes y podrá ser impuesto en cualquier tribunal que tenga jurisdicción. Comprende que, en ausencia de esta cláusula, tendría derecho a litigar los conflictos, controversia o reclamación en un tribunal, incluido el derecho de litigar reclamaciones para toda una clase o para una acción de clase, y que, de forma expresa y con conocimiento de causa, ha renunciado a estos derechos y manifiesta estar de acuerdo en resolver los conflictos mediante un arbitraje vinculante de acuerdo con lo estipulado en esta Sección 18. Ninguna parte de esta Sección se referirá a prohibir o restringir a Synology de buscar desagravio por mandato judicial o buscar otros derechos y recursos que pueda tener por ley o normas de equidad por el incumplimiento o amenaza de incumplimiento de cualquier disposición de este CLUF relacionado con los derechos de la propiedad intelectual de Synology.

Sección 19. Costes. En cualquier arbitraje, mediación u otra acción o procedimiento legal realizado para imponer derechos o recursos bajo este CLUF, la parte ganadora tendrá derecho a recuperar, además de cualquier otra reparación a la que pueda tener derecho, los costes y los honorarios razonables de los abogados.

Sección 20. Independencia. Si alguna cláusula del presente CLUF fuera declarada no válida, ilegal o no ejecutable por

parte de una corte de jurisdicción competente, el resto del CLUF permanecerá vigente.

Sección 21. Contrato completo. Este CLUF establece el contrato íntegro entre Usted y Synology con respecto al Software y a la materia aquí tratada y reemplaza a cualquier otro contrato anterior y contemporáneo, sea escrito u oral. Ninguna enmienda, modificación o renuncia de ninguna de las cláusulas del presente CLUF será válida a menos que se establezca por escrito y la firmen cada una de las partes.

Este CLUF es una traducción de la versión en Inglés. En caso de conflicto entre la versión que no está en inglés y la versión en inglés, prevalecerá la versión que está en inglés.

SYNOLOGY, INC. GARANTÍA LIMITADA DEL PRODUCTO

ESTA GARANTÍA LIMITADA ("GARANTÍA") SE APLICA A LOS PRODUCTOS DE SYNOLOGY, INC. (TAL Y COMO SE DEFINE A CONTINUACIÓN) Y SUS FILIALES, SYNOLOGY AMERICA CORP INCLUIDA (LLAMADOS COLECTIVAMENTE, "SYNOLOGY"). ACEPTA Y ACUERDA REGIRSE POR LOS TÉRMINOS Y CONDICIONES DE LA PRESENTE GARANTÍA AL ABRIR EL ENVASE QUE CONTIENE EL PRODUCTO Y/O UTILIZAR EL PRODUCTO. SI NO ACEPTA LOS TÉRMINOS DE LA PRESENTE GARANTÍA, NO UTILICE EL PRODUCTO. EN LUGAR DE ELLO, PUEDE DEVOLVER EL PRODUCTO AL DISTRIBUIDOR DONDE LO ADQUIRIÓ Y SOLICITAR SU REEMBOLSO DE ACUERDO CON LA POLÍTICA DE DEVOLUCIONES APLICABLE DEL DISTRIBUIDOR.

Sección 1. Productos.

(a) "Productos" hace referencia a Productos nuevos o Productos reacondicionados.

(b) "Producto nuevo" incluye: (1) "Categoría I Producto" hace referencia a los modelos de los productos Synology RS810+, RS810RP+, RX410, todos los modelos de la serie FS, todos los modelos DS/RS NAS con el sufijo XS+/XS (excepto el RS3413xs+) de la serie 13 o posterior, todas las unidades de expansión DX/RX/RXD con 12 o más receptáculos para discos de la serie 13 o posterior, 10GbE NIC, y los módulos de memoria ECC DDR4 y ECC DDR3. (2) "Categoría II Producto" hace referencia a los modelos de los productos Synology RS3413xs+, RS3412xs, RS3412RPxs, RS3411xs, RS3411RPxs, RS2211+, RS2211RP+, RS411, RS409RP+, RS409+, RS409, RS408-RP, RS408, RS407, DS3612xs, DS3611xs, DS2411+, DS1511+, DS1010+, DS509+, DS508, EDS14, RX1211, RX1211RP, RX4, DX1211, DX510, DX5, NVR1218, NVR216, VS960HD, VS360HD, VS240HD, M2D17, y el resto de módulos de memoria no ECC no incluidos en la categoría I. (3) "Producto de categoría III" hace referencia a los modelos de los productos Synology que cumplen los siguientes requisitos: todos los modelos DS NAS sin el sufijo XS+/XS y con 5 o más receptáculos para discos de la serie 12 o posterior, todos los modelos RS NAS sin el sufijo XS+/XS de la serie 12 o posterior, y todas las unidades de expansión DX/RX con 4 o 5 receptáculos para discos de la serie 12 o posterior. (4) "Producto de categoría IV" son todos los demás modelos de los productos Synology que hayan comprado los clientes después del 1 de marzo de 2008. (5) "Producto de categoría V" son todos los demás modelos de los productos Synology que hayan comprado los clientes antes del 29 de febrero de 2008 y cualquier "pieza de repuesto" comprada directamente a Synology.

(c) "Producto reacondicionado" son todos los productos de Synology que se han reacondicionado y que Synology vende directamente a través de la tienda en línea, sin incluir los que hayan vendido los distribuidores comerciales autorizados de Synology.

(d) Otra definición: "Cliente" es la persona o entidad que compró originalmente el producto a Synology o a un distribuidor o comercial autorizado de Synology; "Tienda en línea" es una tienda en línea gestionada por Synology o una de sus filiales; "Software" es el software propiedad de Synology que acompaña al Producto cuando lo adquiere el Cliente, lo descarga el Cliente en el sitio web o lo preinstala Synology en el producto, e incluye el firmware, el contenido multimedia asociado, las imágenes, las animaciones, el vídeo, el audio, el texto y las applets incorporados en el software o el Producto, así como cualquier actualización de tal software.

Sección 2. Período de garantía

(a) "Período de garantía" : el período que comienza en la fecha en que el Cliente adquiere el Producto y finaliza (1) cinco años después de dicha fecha en el caso de Productos de categoría I; (2) tres años después de dicha fecha en los Productos de categorías II y III; (3) dos años después de dicha fecha en los Productos de categoría IV; (4) un año después de dicha fecha en los Productos de categoría V; o (5) 90 días después de dicha fecha en los Productos renovados, excepto aquellos vendidos "tal cual" o "sin garantía" en la Tienda en línea.

(b) "Período de garantía ampliada": Para el Cliente que adquiera el servicio opcional EW201 para los Productos aplicables especificados en la Sección 1 (b), el Período de garantía especificado en la Sección 2 (a) del Producto aplicable registrado con el servicio opcional EW201, se extenderá dos años.

Sección 3. Garantía limitada y responsabilidad

3.1 Garantía limitada. Con sujeción a la Sección 3.6, Synology garantiza al Cliente que cada Producto (a) estará libre de defectos de materiales y mano de obra y (b) con el uso normal tendrá un rendimiento similar a las especificaciones publicadas por Synology para el Producto durante el Período de garantía. Synology garantiza al Software como se describe en el Acuerdo de licencia de usuario final que se proporciona con el Producto, en su caso. Synology no ofrece garantía alguna para Productos reacondicionados vendidos "tal cual" o "sin garantía" en la tienda en línea.

3.2 Recurso exclusivo. Si el Cliente avisa de una no conformidad con alguna de las garantías descritas en la Sección 3.1 dentro del Período de garantía aplicable en la manera descrita a continuación, tras la verificación de la no conformidad por parte de Synology, Synology, a su exclusiva elección: (a) utilizará los esfuerzos razonables comercialmente para reparar el Producto, o (b) sustituirá el Producto no conforme o una pieza del mismo tras la devolución del Producto completo de acuerdo con la Sección 3.3. Lo anterior describe toda la responsabilidad de Synology y el único y exclusivo recurso del Cliente en caso de incumplimiento de garantía según la Sección 3.1 o en caso de cualquier otro defecto o deficiencia en el Producto. El cliente ayudará en lo razonable a Synology a diagnosticar y validar cualquier no conformidad con el Producto.

La garantía descrita en la Sección 3.1 no incluye: (1) cualquier garantía relacionada con el Software; (2) la instalación física o retirada del Producto del sitio del Cliente; (3) visitas al sitio del Cliente; (4) mano de obra necesaria para efectuar reparaciones o reemplazar piezas defectuosas durante horas diferentes a las de trabajo locales normales de Synology o sus proveedores de servicios, excluidos los fines de semana y las vacaciones de los proveedores de servicio; (5) cualquier trabajo con equipo o software de terceros; (6) cualquier garantía del disco duro si lo ha instalado el Cliente o un tercero; o (7) cualquier garantía de compatibilidad con el disco duro.

3.3 Devolución. Synology debe asignar un número de Autorización de devolución de mercancía ("RMA" por sus siglas en inglés) a cualquier Producto devuelto por el Cliente bajo la Sección 3.2 antes del envío y debe devolverse de acuerdo con los procedimientos actuales de RMA de Synology. El cliente puede contactar con cualquier distribuidor autorizado por Synology o con el Soporte de Synology para solicitar asistencia en la obtención de un número RMA, y debe proporcionar la prueba de compra y el número de serie del producto cuando solicite dicha asistencia. Para reclamaciones de garantía, el Cliente debe devolver el Producto completo a Synology de acuerdo con esta Sección 3.3 para poder acogerse a esta Garantía. Cualquier Producto devuelto sin número RMA o cualquier Producto desmontado (salvo siguiendo instrucciones de Synology) será rechazado y devuelto al Cliente a cargo de éste. Cualquier Producto que tenga asignado un número RMA deberá devolverse en las mismas condiciones que tenía cuando fue recibido de Synology a la dirección que designe Synology, con flete prepagado, en un paquete que proteja suficientemente el contenido y con el número RMA en un lugar manifiesto de la parte exterior de la caja. El Cliente se hace responsable del seguro y del riesgo de pérdida con respecto de los artículos devueltos hasta que Synology los reciba correctamente. Un Producto para el que se haya emitido un número RMA deberá devolverse en el plazo de quince (15) días tras la emisión del correspondiente número RMA.

3.4 Sustitución por parte de Synology. En caso de que Synology decida sustituir cualquier Producto bajo esta Garantía descrita en la Sección 3.1, Synology enviará un Producto de sustitución a cargo de Synology mediante el método de envío que seleccione Synology tras la recepción del Producto no conforme devuelto de acuerdo con la Sección 3.3 y tras la validación por parte de Synology de que el Producto no es conforme con la garantía. En algunos países, es posible que Synology aplique, a su propia discreción, el Servicio de sustitución de Synology a ciertos productos; a través de este servicio, Synology enviará un producto de sustitución al cliente antes de recibir el producto no conforme enviado por el cliente ("Servicio de sustitución de Synology").

3.5 Asistencia. Durante el Período de garantía, Synology pondrá a su disposición los servicios de asistencia. Una vez transcurrido el Período de garantía correspondiente, se podrá solicitar asistencia de los Productos a Synology por escrito.

3.6 Exclusiones. Las garantías anteriores y las obligaciones de garantías no son de aplicación a ningún producto que (a) haya sido instalado o usado de modo no especificado o descrito en las especificaciones del Producto; (b) haya sido reparado, modificado o alterado por personal ajeno a Synology o a sus agentes o personas que designe; (c) haya sido utilizado incorrectamente, se haya abusado de él o haya sido dañado de cualquier modo; (d) haya sido usado con artículos no proporcionados por Synology aparte del hardware o software para el cual se ha diseñado el Producto; o (e) deja de estar conforme con las especificaciones del Producto y tal fallo puede atribuirse a causas fuera del control de Synology. Además, las garantías anteriores serán nulas si (1) El cliente desmonta el Producto sin autorización por parte de Synology; (2) El Cliente no implementa las correcciones, modificaciones, mejoras u otra actualización que Synology pone a disposición del Cliente; o (3) El Cliente implementa, instala o utiliza cualquier corrección, modificación, mejora u otra actualización que un tercero pone a su disposición. La garantía descrita en la Sección 3.1 terminará en caso de que el Cliente venda o transfiera el Producto a un tercero.

3.7 Descargo de responsabilidad de garantías. LAS GARANTÍAS, OBLIGACIONES Y RESPONSABILIDADES DE SYNOLOGY Y LOS RECURSOS DEL CLIENTE DESCRITOS EN LA PRESENTE GARANTÍA SON EXCLUSIVOS Y EN SUSTITUCIÓN DE, Y EL CLIENTE POR LA PRESENTE RENUNCIA, LIBERA Y DEJA DE RECLAMAR, TODO TIPO DE OTRAS GARANTÍAS, OBLIGACIONES Y RESPONSABILIDADES DE SYNOLOGY Y TODOS LOS DEMÁS DERECHOS, RECLAMACIONES Y RECURSOS DEL CLIENTE CONTRA SYNOLOGY, SEAN EXPRESOS O IMPLÍCITOS, QUE SURJAN DE LA LEGISLACIÓN U OTRO, CON RESPECTO AL PRODUCTO, A LA DOCUMENTACIÓN QUE LO ACOMPAÑA O AL SOFTWARE Y A CUALQUIER OTROS PRODUCTOS O SERVICIOS ENTREGADOS BAJO ESTA GARANTÍA, INCLUIDOS, ENTRE OTROS: (A) GARANTÍA IMPLÍCITA DE COMERCIABILIDAD O AJUSTE A UN FIN O USO DETERMINADO; (B) GARANTÍA IMPLÍCITA QUE SURJA DEL CURSO DE RENDIMIENTO, CURSO DEL COMERCIO O USO DE NEGOCIO; (C) RECLAMACIÓN DE INFRACCIÓN O APROPIACIÓN INDEBIDA; O (D) RECLAMACIÓN EXTRA CONTRACTUAL (SEA BASADA EN NEGLIGENCIA, RESPONSABILIDAD ESTRICTA, RESPONSABILIDAD DEL PRODUCTO U OTRA TEORÍA). SYNOLOGY NO CONCEDE NINGUNA GARANTÍA Y RECHAZA ESPECÍFICAMENTE CUALQUIER GARANTÍA DE QUE LOS DATOS O LA INFORMACIÓN ALMACENADOS EN CUALQUIER PRODUCTO SYNOLOGY ESTÉ PROTEGIDA Y NO TENGA RIESGO DE PÉRDIDA DE DATOS. SYNOLOGY RECOMIENDA AL CLIENTE QUE TOMÉ LAS MEDIDAS ADECUADAS PARA REALIZAR UNA COPIA DE SEGURIDAD DE LOS DATOS ALMACENADOS EN EL PRODUCTO. ALGUNOS ESTADOS/JURISDICIONES NO PERMITEN LIMITACIONES SOBRE LAS GARANTÍAS IMPLÍCITAS, POR LO CUAL LA ANTERIOR LIMITACIÓN PODRÍA NO SER DE APLICACIÓN AL CLIENTE.

Sección 4. Limitación de responsabilidad

4.1 Fuerza mayor. Synology no será responsable ni se considerará que rompe o incumple esta Garantía si se retrasa o no realiza lo que requiere esta Garantía como resultado de cualquier causa o condición fuera de su control razonable (incluidos, entre otros, cualquier acto u omisión por parte del Cliente).

4.2 Descargo de responsabilidad de ciertos daños. EN NINGÚN CASO SERÁ RESPONSABLE SYNOLOGY O SUS

PROVEEDORES DEL COSTE DE CUBRIR POSIBLES DAÑOS INCIDENTALES, INDIRECTOS, ESPECIALES, PUNITIVOS, CONSECUENCIALES O SIMILARES U OTRAS RESPONSABILIDADES (INCLUIDAS, DE FORMA NO EXHAUSTIVA, LA PÉRDIDA DE DATOS, INFORMACIÓN, INGRESOS, BENEFICIOS O NEGOCIOS) QUE SURJAN DE O ESTÉN RELACIONADOS CON EL USO O LA INCAPACIDAD DEL USO DEL PRODUCTO, LA DOCUMENTACIÓN O SOFTWARE QUE LO ACOMPAÑE Y CUALQUIER OTROS PRODUCTOS O SERVICIOS QUE SE PROPORCIONEN BAJO ESTA GARANTÍA, TANTO SI SE BASA EN CONTRATO, RESPONSABILIDAD EXTRACONTRACTUAL (INCLUIDA LA NEGLIGENCIA), RESPONSABILIDAD ESTRICTA U OTRA TEORÍA, INCLUSO SI SE HA AVISADO A SYNOLOGY DE LA POSIBILIDAD DE TALES DAÑOS.

4.3 Limitación de responsabilidad. LA RESPONSABILIDAD DE SYNOLOGY Y SUS PROVEEDORES QUE SURJA DE O ESTÉ RELACIONADA CON EL USO O LA INCAPACIDAD DE USO DEL PRODUCTO, LA DOCUMENTACIÓN O SOFTWARE QUE LO ACOMPAÑEN O CUALQUIER OTROS PRODUCTOS O SERVICIOS PROPORCIONADOS BAJO ESTA GARANTÍA SE LIMITA AL IMPORTE PAGADO REALMENTE POR EL CLIENTE POR EL PRODUCTO, INDEPENDIENTEMENTE DE LA CANTIDAD DE DAÑOS EN LOS QUE INCURRA Y DE SI SE BASAN EN CONTRATO, RESPONSABILIDAD EXTRACONTRACTUAL (INCLUIDA NEGLIGENCIA), RESPONSABILIDAD ESTRICTA U OTRA TEORÍA. La anterior renuncia de ciertos daños y la limitación de responsabilidad se aplicarán hasta la máxima extensión que permita la legislación vigente. La legislación de ciertos estados o jurisdicciones no permite la exclusión o limitación de ciertos daños y perjuicios. En la extensión que tales legislaciones se apliquen al Producto, las exclusiones y limitaciones descritas podrían no ser de aplicación al Cliente.

Sección 5. Varios

5.1 Derechos de propiedad. El Producto, así como el Software y la documentación que se proporcionan con el Producto, incluye derechos de la propiedad intelectual de Synology y terceros proveedores y licenciarios. Synology conserva y se reserva todo derecho e interés en los derechos de la propiedad intelectual del Producto, y ningún derecho o propiedad de ningún derecho a la propiedad intelectual del Producto ni del Software o documentación que lo acompañan ni de ningún otro producto proporcionado bajo esta Garantía se transfieren al Cliente bajo esta Garantía. El Cliente (a) cumplirá los términos y condiciones del acuerdo de licencia de usuario final de Synology que acompaña al Software incluido por Synology o un distribuidor autorizado por Synology; y (b) no tratará de realizar procedimientos de ingeniería inversa en ningún Producto o componente del mismo ni del Software que lo acompaña ni tampoco tratará de apropiarse indebidamente, soslayar o infringir ninguno de los derechos a la propiedad intelectual de Synology.

5.2 Cesión. El Cliente no cederá ninguno de los derechos que se le otorgan bajo esta Garantía directamente, por operación legal u otro, sin el consentimiento previo y por escrito de Synology.

5.3 Ausencia de términos y condiciones adicionales. Salvo en lo que expresamente permita esta Garantía, ninguna parte estará vinculada por, y cada parte renuncia específicamente a ellas, ningún término, condición u otra disposición que entre en conflicto con las disposiciones de la presente Garantía que se realiza por la otra parte en ningún pedido de compra, recibo, aceptación, confirmación, correspondencia u otros, a menos que cada parte acuerde específicamente tal disposición por escrito. Además, si esta Garantía entra en conflicto con cualquier término o condición de cualquier otro acuerdo que realicen las partes con respecto del Producto, esta Garantía prevalecerá salvo si el otro acuerdo hace específicamente referencia a las secciones de esta Garantía que sustituya.

5.4 Jurisdicción. A menos que lo prohíba expresamente la legislación local, esta Garantía está regida por las leyes del Estado de Washington, EE. UU., para clientes que residan en Estados Unidos; y por las leyes de la República de China (Taiwán) para clientes no residentes en los Estados Unidos, sin tener en cuenta cualquier conflicto de principios legales en contrario. La Convención de la ONU de 1980 sobre contratos para la Venta internacional de mercancías o la legislación posterior no se aplica.

5.5 Resolución de conflictos. Cualquier conflicto o reclamación que proceda de o esté relacionada con esta Garantía, el Producto o los servicios proporcionados por Synology con respecto al Producto o la relación entre Clientes residentes en Estados Unidos y Synology se resolverá exclusiva y finalmente mediante arbitraje bajo las normas comerciales actuales de la Asociación Americana de Arbitraje, salvo lo que se indica a continuación. El arbitraje será llevado a cabo ante un árbitro único y se limitará exclusivamente al conflicto entre el Cliente y Synology. El arbitraje, o cualquier parte del mismo, no se consolidarán con ningún otro arbitraje y no se realizará para toda una clase o para una acción de clase. El arbitraje tendrá lugar en King County, Washington (EE. UU.) mediante el envío de documentos, por teléfono, en línea o en persona, según determine el árbitro a solicitud de las partes. La parte ganadora en cualquier arbitraje u otra acción legal dentro o fuera de los EE. UU. recibirá todas las costas y honorarios razonables de los abogados, incluidas los honorarios de arbitraje pagados por dicha parte ganadora. Cualquier decisión obtenida en tal procedimiento de arbitraje se considerará final y vinculante para las partes y a partir de ese momento se podrá entablar juicio en cualquier tribunal de la jurisdicción competente. El Cliente comprende que, en ausencia de esta cláusula, tendría derecho a litigar los conflictos, controversia o reclamación en un tribunal, incluido el derecho de litigar reclamaciones para toda una clase o para una acción de clase, y que, de forma expresa y con conocimiento de causa, ha renunciado a estos derechos y manifiesta estar de acuerdo en resolver los conflictos mediante un arbitraje vinculante de acuerdo con lo estipulado en esta Sección 5.5. Para clientes que no residan en Estados Unidos, los conflictos, controversias o reclamaciones descritos en esta Sección se resolverán de manera final mediante arbitraje realizado por tres árbitros neutrales según los procedimientos de la Ley de arbitraje de la R.P.C. Ley de arbitraje y normas de aplicación relacionadas. El arbitraje tendrá lugar en Taipéi, Taiwán, R.P.C. y los procedimientos de arbitraje se realizarán en inglés o, si ambas partes así lo acordaran, en chino mandarín. El fallo del arbitraje será final y vinculante para las partes y podrá ser impuesto en cualquier tribunal que tenga jurisdicción. Ninguna parte de esta Sección se referirá a prohibir o restringir a Synology de buscar desagravio por mandato judicial o buscar

otros derechos y recursos que pueda tener por ley o normas de equidad por el incumplimiento o amenaza de incumplimiento de cualquier disposición de esta Garantía relacionado con los derechos de la propiedad intelectual de Synology.

5.6 Costas. En cualquier arbitraje, mediación u otra acción o procedimiento legal realizado para imponer derechos o recursos bajo esta Garantía, la parte ganadora tendrá derecho a recuperar, además de cualquier otra reparación a la que pueda tener derecho, las costas y los honorarios razonables de los abogados.

5.7 Restricciones a la exportación. Acepta que el Producto puede estar sujeto a restricciones de exportación de los EE. UU. Cumplirá toda la legislación y normativas en vigor aplicables al Producto, incluida, sin limitarse a ella, las normativas de la administración de exportación de los EE. UU.

5.8 Independencia de las cláusulas. Si alguna cláusula de la presente Garantía fuera declarada no válida, ilegal o no ejecutable por parte de una corte de jurisdicción competente, el resto de la Garantía permanecerá vigente.

5.9 Acuerdo completo. Esta Garantía constituye el acuerdo completo y sustituye a cualquier acuerdo anterior entre Synology y el Cliente relacionado con el asunto tratado. Ninguna enmienda, modificación o renuncia de ninguna de las cláusulas de la presente Garantía será válida a menos que se exponga por escrito y se firme por cada una de las partes.