

Synology®

# DiskStation

## DS411j



## Руководство по быстрой установке

Код документа: Synology\_QIG\_DS411j\_20111017

# ПРАВИЛА ТЕХНИКИ

## БЕЗОПАСНОСТИ

Bitte lesen Sie vor der Verwendung diese Sicherheitswarnungen und -anleitungen und heben Sie diese für spätere Bezugnahme auf.

		
<p>Не допускайте попадания на изделие прямых солнечных лучей и химических веществ. Убедитесь в том, что изделие находится в среде, не подверженной резким перепадам температуры и влажности.</p>	<p>Храните продукт Synology в вертикальном положении. Запрещается размещать его горизонтально.</p>	<p>Запрещается размещать продукт Synology вблизи от любых жидкостей.</p>
		
<p>Перед чисткой устройства сначала отсоедините кабель питания. Протирать устройство Synology следует влажными бумажными полотенцами. Запрещается использовать химические моющие средства и аэрозоли.</p>	<p>Запрещается устанавливать изделие Synology на неустойчивую тележку или стол, во избежание опрокидывания изделия.</p>	<p>Кабель питания должен быть подключен к соответствующему источнику питающего напряжения. Убедитесь в том, что напряжение питания переменного тока является стабильным.</p>

# СОДЕРЖАНИЕ УПАКОВКИ

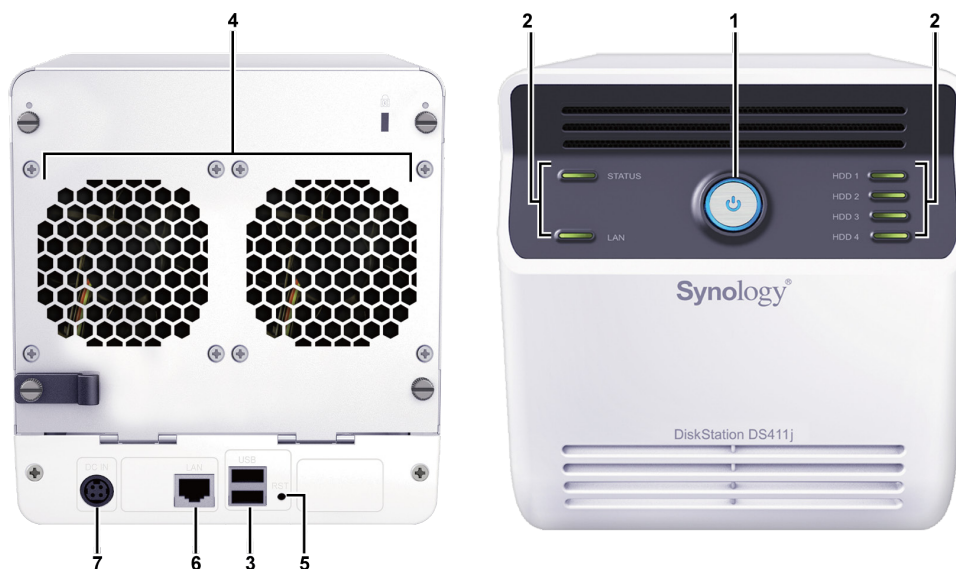
Перед началом установки проверьте содержание упаковки, чтобы убедиться, что все перечисленные ниже компоненты имеются в наличии.

		
Основное устройство X 1 (включены 4 лотка для жестких дисков)	Компакт-диск с инструкциями по установке	Блок питания переменного тока
		
Кабель 2М RJ-45 ЛВС	Кабель питания переменного тока	
<b>Монтажный комплект</b>		
		
Винты для крепления жестких дисков 3.5" (18 штук)	Винты для крепления жестких дисков 2.5" (18 штук)	Винты для крепления лотков жестких дисков (8 штук)
		
Зажим для кабеля X 1		

**Примечание.**

**Рекомендуется устанавливать жесткие диски одинакового размера, для оптимизации использования емкости жесткого диска.**

# ПЕРВЫЙ ВЗГЛЯД НА DISKSTATION



Номер	Имя	Местоположение	Описание
1)	Кнопка «Питание»	Передняя панель	Кнопка «Питание» используется для включения и выключения сервера Synology DiskStation.  Чтобы выключить Synology DiskStation, нажмите кнопку «Питание» и удерживайте ее до тех пор, пока не услышите звуковой сигнал, и светодиодный индикатор питания не начнет мигать.
2)	Светодиодные индикаторы	Передняя панель	Индикатор используется для отображения состояния внутреннего диска и системы. Для получения дополнительной информации см. "ТАБЛИЦУ ИНДИКАТОРОВ" в конце данного документа.
3)	Порты USB	Задняя панель	Сервер Synology DiskStation оснащен USB-портами для подключения дополнительных внешних жестких дисков, принтеров USB или других устройств USB.
4)	Вентиляторы	Задняя панель	Вентилятор отводит избыточное тепло от Synology DiskStation. Он начинает работать автоматически при включении сервера. Если вентилятор неисправен, система издает звуковой сигнал.
5)	Кнопка RESET	Задняя панель	1. Для восстановления IP-адреса, DNS, паролей для учетной записи администратора <b>admin</b> до значения по умолчанию.  2. Для переустановки сервера Synology DiskStation.
6)	Порт ЛВС	Задняя панель	Порт ЛВС – это точка подключения кабеля RJ-45 к серверу Synology DiskStation.
7)	Порт источника питания	Задняя панель	Разъем источника питания используется для подключения к Synology DiskStation адаптера переменного тока.

# УСТАНОВКА ЖЕСТКИХ ДИСКОВ

Для работы DiskStation должен быть установлен как минимум один жесткий диск 3,5" или 2,5" SATA. Подробную информацию см. ниже:

**Предупреждение! При установке жесткого диска с данными, в некоторых случаях система форматирует жесткий диск и стирает все данные. Создайте резервную копию данных, если они понадобятся Вам в будущем.**

1. Выкрутите четыре шурупа, установленные на задней панели.



2. Осторожно снимите заднюю панель.



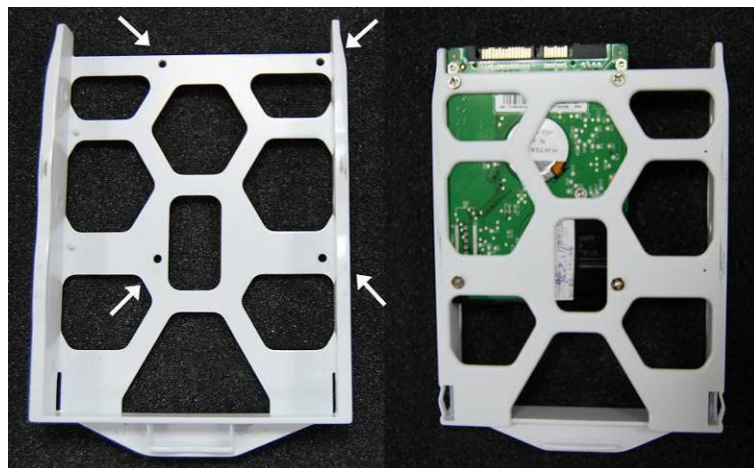
3. Поднимите верхнюю крышку и аккуратно снимите ее.



4. Всего имеется четыре лотка для жестких дисков. Выньте один из лотков для жестких дисков.
- а. Если используются жесткие диски 3.5", поместите жесткий диск в лоток. Зафиксируйте жесткий диск по бокам 4 винтами (для крепления жестких дисков 3.5") из комплекта поставки.



- б. При использовании жестких дисков 2.5" совместите жесткий диск с 4 отверстиями меньшего размера на лотке для жестких дисков и зафиксируйте жесткий диск снизу винтами (для крепления жестких дисков 2.5") из комплекта поставки.



5. Задвиньте лоток для жестких дисков обратно в DiskStation и повторите шаг 4 для каждого жесткого диска. Убедитесь, что лотки для жестких дисков задвинуты полностью.



6. При использовании 3,5" жестких дисков закрепите лотки с помощью винтов, входящих в комплект поставки (для закрепления лотков жестких дисков).



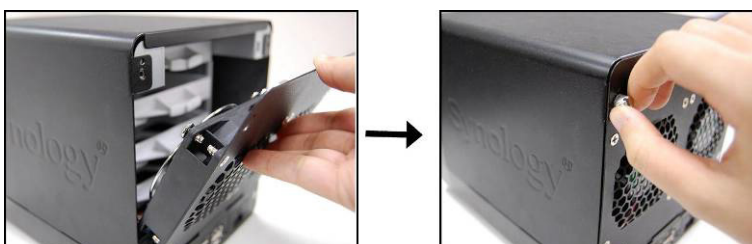
7. Установите верхнюю крышку на место.



8. Присоедините защелку для кабелей к соответствующей отверстию, расположенному над портом питания на задней крышке. Убедитесь, что защелка для кабелей находится на внутренней стороне задней крышки.

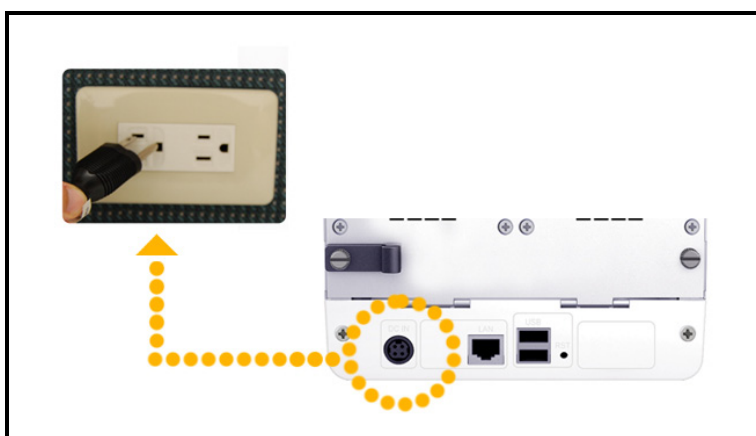


9. Закройте заднюю панель и закрепите ее четырьмя шурупами.

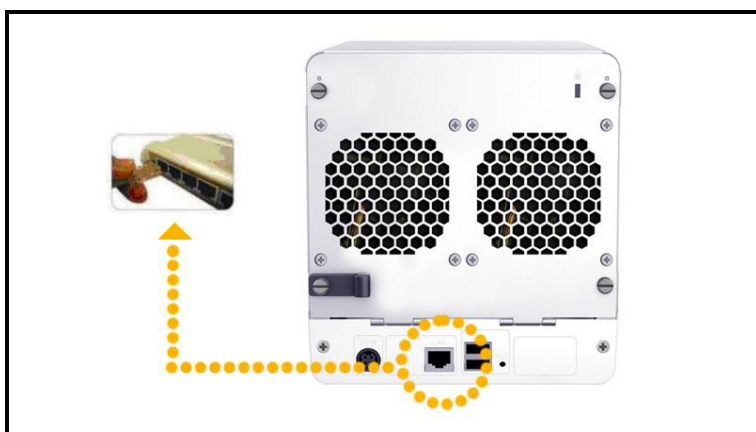


# ВКЛЮЧЕНИЕ СЕТЕВОГО НАКОПИТЕЛЯ

1. Подсоедините блок питания переменного тока к каналу нагнетания и закрепите кабели с помощью кабельного зажима. Затем включите кабель питания в штепсельную розетку.



2. Подсоедините один конец кабеля RJ-45 к разъему накопителя, а другой конец к коммутатору/концентратору/маршрутизатору или ноутбуку/ПК.



3. Нажмите кнопку «Питание» (Power) на передней панели для включения сетевого накопителя.



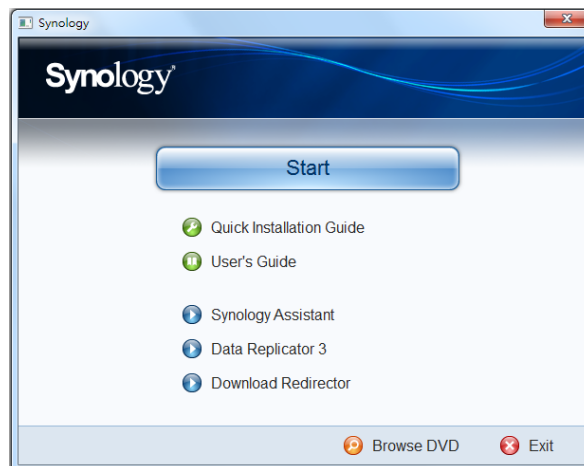
# УСТАНОВКА СИСТЕМНОГО ПРОГРАММНОГО ОБЕСПЕЧЕНИЯ

## Для пользователей Windows

1. Вставьте установочный компакт-диск в дисковод компьютера.



2. Выберите «Пуск» в меню автозапуска.



3. Следуйте инструкциям на экране для завершения процесса установки.

**Примечание. Если был выбран вариант «Установка одним нажатием», пароль администратора будет пустым.**

## Для пользователей Mac

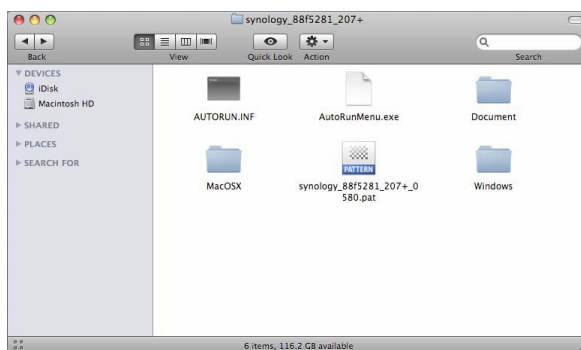
1. Вставьте установочный компакт-диск в дисковод компьютера.



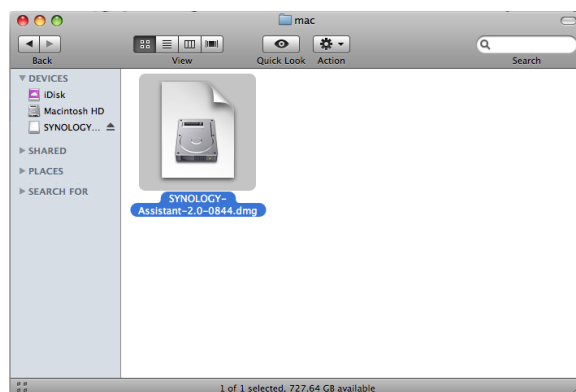
2. Дважды нажмите значок дисковода для компакт-дисков.



3. Дважды нажмите MacOSX.



4. Дважды нажмите SYNOLOGY-Assistant.dmg.



5. Дважды нажмите автоматически созданный значок SYNOLGY-Assistant.dmg. dmg на рабочем столе.



6. Для запуска Мастера установки дважды нажмите Synology Assistant.



7. Нажмите кнопку «Обзор», чтобы выбрать файл установки “.pat” на установочном диске.
8. Следуйте инструкциям на экране для завершения процесса установки.

**Примечание. Если был выбран вариант «Установка одним нажатием», пароль администратора будет пустым.**

9. После завершения установки индикатор Status должен мигать оранжевым цветом. Выполните вход DiskStation Manager и создайте раздел хранения. См. Руководство пользователя Synology DiskStation для получения дополнительной информации.

# ПОЗДРАВЛЯЕМ!

Сетевой накопитель установлен. Информацию о расширенных настройках и управлении см. в Руководстве пользователя, на установочном компакт-диске. Для получения дополнительной информации об Интернет-ресурсах, посетите сайт <http://www.synology.com>.

# ХАРАКТЕРИСТИКИ

Элемент	DS411j
Внутренний жесткий диск	3,5 SATA (II) x 4
Макс. емкость	12Тб (4 x 3Тб жестких дисков)
Замена жесткого диска в горячем режиме	Нет
Интерфейс внешнего жесткого диска	USB x 2
Порт ЛВС	Gigabit x 1
Сору	Нет
Размер (В x Ш x Д) в мм	168 X 184 X 230
Масса (кг)	2.23
Поддерживаемые клиенты	<ul style="list-style-type: none"> <li>• Windows 2000 и более поздние версии</li> <li>• Mac OS X 10.3 и более поздние версии</li> <li>• Ubuntu 9.04 и более поздние версии</li> </ul>
Макс. кол-во учетных записей пользователей	1024
Макс. кол-во учетных записей групп	256
Макс. кол-во папок общего доступа	256
Макс. кол-во одновременных подключений	128
Макс. кол-во поддерживаемых IP-камер	5
Файловая система	• EXT4 • EXT3 • FAT (внешний диск, чтение/запись) • NTFS (внешний диск, чтение/запись)
Тип раздела	• Basic • JBOD • RAID 0 • RAID 1 • RAID 5 • RAID 5+Spare • RAID 6 • RAID 10
Сертификаты	• FCC Class B • CE Class B • BSMI Class B
Спящий режим жесткого диска	Да
Включение/выключение питания по расписанию	Да
Wake on LAN (дистанционное включение по сети)	Нет

Элемент	DS411j
Языковая локализация	<ul style="list-style-type: none"> <li>• English • Deutsch • Français • Italiano • Español • Dansk • Norsk • Svensk</li> <li>• Nederlands • Русский • Polski • Magyar • Português do Brasil • Português Europeu • Türkçe • Český • 日本語 • 한국어 • 繁體中文 • 简体中文</li> </ul>
Требования по электропитанию и охране окружающей среды	<ul style="list-style-type: none"> <li>• Сетевое напряжение: от 100 В до 240 В переменного тока <ul style="list-style-type: none"> <li>• Частота: 50/60 Гц</li> </ul> </li> <li>• Рабочая температура: от 40 до 95°F (от 5 до 35°C)</li> <li>• Температура хранения: от 15 до 155°F (от -10 до 70°C)</li> <li>• Относительная влажность: от 5% до 95% отн. влажн. <ul style="list-style-type: none"> <li>• Макс. рабочая высота: 10000 футов (3048 м)</li> </ul> </li> </ul>

# ТАБЛИЦА ИНДИКАТОРОВ

Светодиодный индикатор	Цвет	Состояние	Описание
STATUS	Зеленый	Светится постоянно	Раздел работает нормально
		Выкл.	Спящий режим жесткого диска
	Оранжевый	Светится постоянно	Свободное пространство на диске < 1 ГБ
			Свободное пространство на диске < 1 %
		Мигающий	Раздел неисправен или поврежден
			Нет раздела
ЛВС	Зеленый	Светится постоянно	Соединение Gigabit
		Мигающий	Сеть активна
		Выкл.	Сеть вышла из строя
DISK 1~4	Зеленый	Светится постоянно	Диск готов
		Мигающий	Диск используется
		Выкл.	Нет внутреннего диска
	Оранжевый	Светится постоянно	Невозможно выполнить чтение/запись
Питание	Синий	Светится постоянно	Готов к включению
		Мигающий	Загрузка
			Завершение работы
		Выкл.	Отключение питания